

---

# Responsabilité sociétale de l'EM Strasbourg

---



---

Rapport de responsabilité sociétale de l'École de Management de Strasbourg  
Édition 2019

---



# Missions & valeurs

## L'EM Strasbourg

En 2007, l'Institut d'Études Commerciales Supérieures (IECS) et l'Institut d'Administration des Entreprises (IAE) fusionnent pour donner naissance à une nouvelle entité : l'EM Strasbourg. Seule Business School en France à être totalement intégrée à une université reconnue internationalement, elle s'attache à former des managers compétents, responsables et agiles, prêts à trouver leur place dans la société globale et à développer un management vecteur de performance.

L'EM Strasbourg, depuis sa création, suit une démarche d'amélioration continue et adosse ses programmes à une recherche de qualité. Elle offre à ses étudiants l'opportunité de développer l'adaptabilité qui leur sera nécessaire pour évoluer dans des environnements aussi variés que complexes. Cette qualité s'accompagne de la transmission des trois valeurs de l'école : la diversité, le développement durable et l'éthique.



© Jean-François Badier

« Le projet de l'EM Strasbourg est de donner aux étudiants l'agilité nécessaire et les clés de compréhension d'un monde professionnel en mutation rapide. Ce projet s'inscrit dans un contexte international et dans une relation renouée avec le monde économique.

Le management éthique et la prise en compte du développement durable sont les meilleures garanties d'une performance pérenne de l'entreprise.

La société actuelle attend des managers qu'ils aillent au-delà du cadre de leur organisation. Le manager de demain n'est pas seulement respectueux des lois et règlements, mais doit être un pionnier, porteur d'aspirations personnelles et sociétales. Ma conviction est que cette approche est garante d'une implication de toutes les parties prenantes des organisations modernes pour un mieux-être collectif. »

**Dr Herbert Castéran, Directeur Général de l'EM Strasbourg**

## « Be Distinctive »

C'est le slogan adopté par l'EM Strasbourg fin 2012. Une invitation lancée aux étudiants à développer leurs différences pour en faire une force. L'École est récemment allée plus loin dans sa démarche de responsabilité sociétale. Depuis mars 2018, sa politique de diversité, d'inclusion et d'égalité des chances « Be Distinctive » s'appuie sur une charte éponyme, déclinée en 7 engagements :

- 1. Be distinctive... en étant curieux.** Cultiver la curiosité sous toutes ses formes, que ce soit dans les actions, les contenus, les esprits. Connecter nos messages aux témoignages, histoires et expériences de chacun, d'ici ou d'ailleurs.
- 2. Be distinctive... en s'affranchissant des codes.** Démontrer notre engagement à ne pas formater l'autre ni sa pensée. Prouver l'impact positif qu'il y a à être soi-même et à faire montre de sens critique.
- 3. Be distinctive... en étant européen.** Assoir notre position locale stratégique au cœur de l'Europe, tout en défendant les valeurs d'être un citoyen européen : respect de la dignité humaine, liberté, démocratie, égalité, respect des droits de l'homme...
- 4. Be distinctive... en étant libre.** (Ré)Affirmer la liberté de penser, refuser l'assertion, repousser les préjugés. Démontrer que les étudiants de l'EM Strasbourg ne trahissent ni leur pensée ni leur personnalité.
- 5. Be distinctive... et humaniste.** Porter notre volonté de croiser les connaissances, les savoirs et les disciplines, et nous rappeler que l'humanisme est une valeur fondatrice de l'université, celle d'où nous venons.
- 6. Be distinctive... en s'inspirant des différences.** Prendre conscience, et illustrer la richesse que représente la diversité. Se nourrir des différences, cultures et expériences de l'autre est un véritable état d'esprit.
- 7. Be distinctive... en étant ouvert sur le monde.** Énoncer avec force que l'ouverture sur le monde fait partie de l'ADN de l'EM Strasbourg depuis sa création. Et ce, dans toutes ses actions : pédagogie, partenariat, recherche...

## Les 3 valeurs de l'EM Strasbourg

La responsabilité sociétale est au cœur de la mission de l'EM Strasbourg. Le fonctionnement de l'organisation repose sur trois valeurs essentielles : la diversité, le développement durable et l'éthique. On les retrouve à tous les niveaux de la structure. Elles sont appliquées au sein de l'école à destination des étudiants, du personnel et de l'ensemble des parties prenantes et rayonnent également à travers la recherche, l'enseignement et les liens forts qu'entretient l'EM Strasbourg avec le milieu économique.



### Éthique

Les entreprises qui adoptent aujourd'hui des pratiques éthiques ont un impact constructif sur la société et renvoient une image positive qui fidélise le consommateur. Elles sont un gage de la confiance qui peut être accordée aux organisations par leurs clients, mais également par leurs employés alors amenés à évoluer dans un environnement de travail sain. Dans un tel contexte, les collaborateurs sont incités à résister notamment aux moyens de pression et conflits d'intérêt. L'éthique est la clé qui permet d'allier bien-être et productivité.



### Développement durable

À l'heure actuelle, les entreprises ont tout intérêt à prendre conscience de leur impact sur l'environnement et la société. Pour optimiser leurs performances et renforcer leur compétitivité, elles doivent parvenir à se développer de façon durable en se basant sur trois piliers : l'efficacité économique, l'équité sociale et la qualité environnementale. Les managers qui ont emboîté le pas et maîtrisent le sujet constituent une réelle valeur ajoutée dans les entreprises.



### Diversité

Un immense potentiel réside dans les différences et particularités de chacun. C'est ce que met en avant l'EM Strasbourg à travers ses travaux de recherche, les enseignements qu'elle dispense et ses partenariats avec le monde économique. L'école promeut l'égalité des chances et incite ses 3600 élèves à mettre en avant leurs particularités pour encourager leur développement personnel. Ces managers de demain prennent ainsi conscience de la richesse de la diversité, qu'ils pourront mettre à profit dans leur futur métier. ●

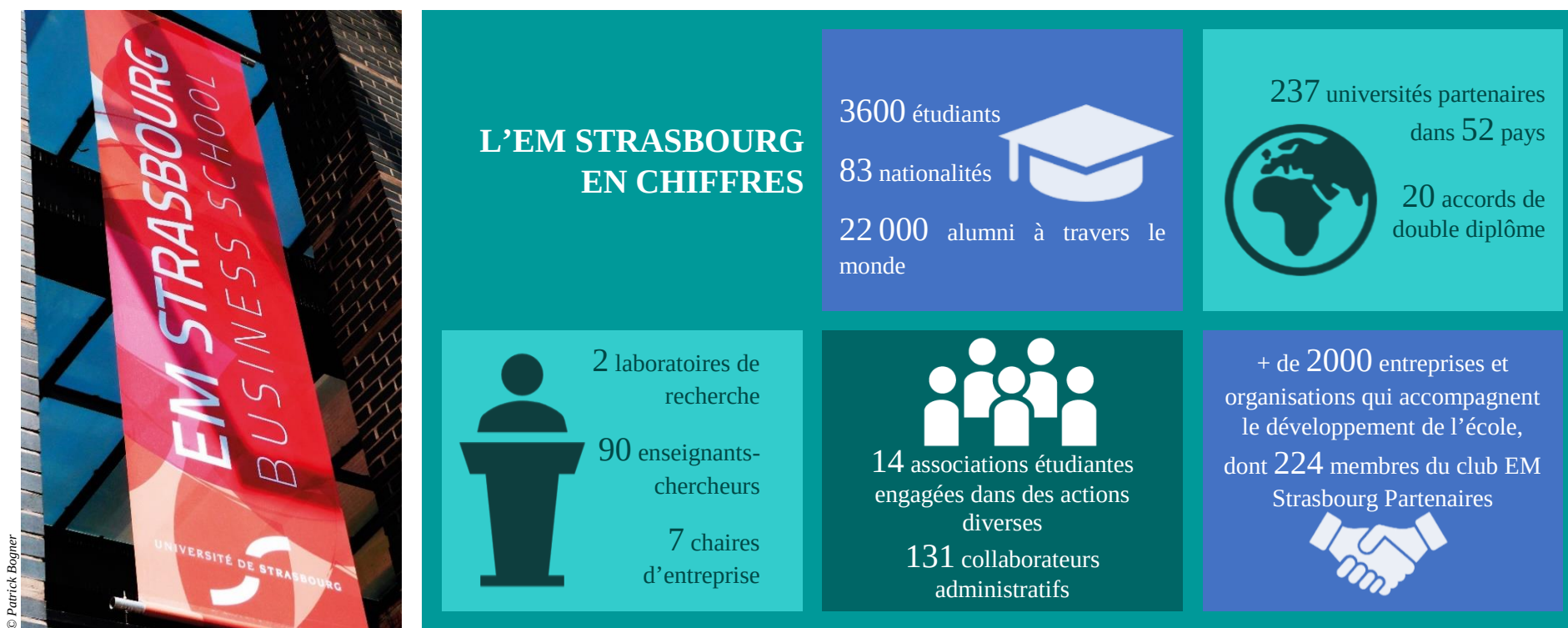


# Les Socles de la RSO

L'EM Strasbourg s'appuie sur l'ensemble de ses parties prenantes pour structurer sa stratégie de responsabilité sociétale : elle est définie sur la base d'une concertation avec ses étudiants, enseignants-chercheurs, personnels administratifs et partenaires extérieurs.

Depuis sa création, l'école s'est engagée dans une démarche de labellisation et d'accréditation pour accroître son rayonnement et poursuivre le processus d'amélioration continue de ses pratiques dans un objectif d'excellence.

Le service RSO, axe central de sa politique de responsabilité sociétale et de développement durable, porte les valeurs auprès desquelles l'EM Strasbourg s'est engagée et qui font aujourd'hui partie intégrante de son ADN.



## Dialogue avec les parties prenantes

L'EM Strasbourg est aussi bien implantée à l'échelle de son territoire qu'au niveau international. Les relations établies avec les collectivités locales et le monde économique lui ont permis de tisser des liens avec des acteurs économiques qui la soutiennent dans son développement : la CCI, les collectivités locales, l'Eurométropole de Strasbourg, la région Grand Est... L'école est aujourd'hui forte d'un réseau de 2000 entreprises qui contribuent à sa croissance, dont plus de 200 font partie du club EM Strasbourg Partenaires. Elle a formé 22 000 alumni et entretient des partenariats avec plus de 200 universités à travers le monde.

## Réseau de partenaires

L'école entretient des relations avec un réseau de partenaires dans une dynamique d'échanges de bonnes pratiques en matière de responsabilité sociétale :

**Idée Alsace** : L'EM Strasbourg est partenaire d'Idée Alsace, réseau régional d'acteurs engagés pour un développement responsable des entreprises et territoires.

**AFMD** : Cette association promeut la diversité et contribue à faire évoluer les pratiques managériales. Elle regroupe entreprises, administrations et établissements d'enseignement supérieur et joue le rôle d'interface de référence avec le monde institutionnel et politique.

## EM Strasbourg Partenaires

EM Strasbourg Partenaires est un réseau d'entreprises engagées auprès de l'École de Management de Strasbourg et qui ont dans ce cadre un rôle fondamental : aider au développement de la formation et de la recherche en management par un soutien financier et humain.

Ce réseau constitue une passerelle entre l'EM Strasbourg et les entreprises et permet à ces dernières de faire remonter leurs besoins en matière de formation et de recherche appliquée en management. L'école peut alors placer des managers formés au plus près des réalités du monde économique dans le cadre de stages, d'apprentissage, d'emplois ou de Prospect'Acts, des missions de conseil confiées aux étudiants par les entreprises. De nombreuses rencontres sont organisées pour animer ce réseau telles que des conférences, des forums ainsi que des formations dans le domaine du management.



« Be distinctive » ! Une belle ambition pour chaque étudiant de l'EM Strasbourg qui sera amené demain à marquer de son empreinte le monde de l'entreprise. La transformation de notre environnement économique, social et digital s'accélère. Un énergéticien comme ÉS reconnaît la valeur des femmes et des hommes qui ont l'envie de faire valoir leurs particularités et leur audace et de saisir chaque opportunité pour préparer l'avenir. « L'audace d'entreprendre » résume en deux mots notre projet d'entreprise centré sur la satisfaction de nos clients, l'expertise, les initiatives responsables et notre capacité à développer les collaborations agiles.

C'est donc tout naturellement que j'ai accepté de parrainer la promotion 2017-2018. L'EM Strasbourg et ÉS partagent un socle de valeurs communes et l'ambition de favoriser le développement des compétences. La diversité des profils, l'expertise métiers et l'approche entrepreneuriale de l'EM Strasbourg sont autant de vecteurs de performance pour l'entreprise.

L'avenir est entre vos mains. Il nous revient de vous aider à le façonner. Bonne chance à tous ! »

**Marc KUGLER**, Directeur Général du groupe Électricité de Strasbourg et parrain de la promotion 2017-2018 de l'EM Strasbourg

## La démarche d'amélioration continue de l'EM Strasbourg

En tant qu'établissement d'enseignement supérieur, l'École de Management de Strasbourg se doit d'être en recherche perpétuelle d'axes de perfectionnement de ses pratiques. C'est ce qui lui garantit une reconnaissance extérieure et un positionnement dans les classements de manière à augmenter son attractivité et favoriser son développement. Pour structurer sa démarche, elle s'est munie d'un panel de labels et d'accréditations qui lui permettent d'assurer un suivi de ses évolutions. Cela suppose de mettre en place une auto-évaluation des procédés pour cibler les leviers d'action qui la conduisent vers l'excellence.

L'EM Strasbourg est accréditée EPAS et AACSB, preuve de la qualité de ses formations. Mais elle obtient également des reconnaissances externes propres aux valeurs d'éthique, de diversité et de développement durable qui sont les siennes : en 2012, elle a obtenu le Label Diversité qui atteste de son engagement contre les discriminations. L'école adhère également aux principes directeurs du Global Compact des Nations Unies et du PRME (Principles for Responsible Management Education) pour la formation de managers responsables, preuve de son implication en matière de responsabilité sociétale.

Cette stratégie se traduit par un travail de fond effectué pas à pas et efficace sur le long terme. Les critères des labels et les principes adoptés constituent ensemble une ligne directrice qui montre le cap à suivre et donne lieu à une dynamique de réflexion et d'évaluation interne. Une réelle force pour l'EM Strasbourg, qui se dote alors des éléments nécessaires pour se démarquer lors des audits menés par des organismes agréés.



### Accréditation AACSB

L'EM Strasbourg détient depuis 2015 l'accréditation américaine AACSB (Association to Advance Collegiate School of Business). Son évaluation est basée sur divers critères tels que le niveau académique des professeurs, l'importance des moyens mis en œuvre et la pertinence de la démarche éducative. Le comité d'évaluation a salué la stratégie de l'EM Strasbourg, notamment en ce qui concerne le leadership de l'école et son programme 3 valeurs. Le dynamisme et l'engagement des équipes pédagogiques et administratives ont été soulignés par les auditeurs.

### Accréditation EPAS

En 2009, le Programme Grande École de l'EM Strasbourg reçoit l'accréditation EPAS par l'European Foundation For Management Development (EFMD). Elle distingue les formations d'excellence en management et a depuis lors été renouvelée en 2012, puis en 2017 pour 5 ans. Les points forts de l'EM Strasbourg identifiés lors de son évaluation sont notamment son programme de développement personnel, sa culture de la recherche, la dimension internationale obligatoire pour tous les étudiants, le haut niveau d'autonomie de l'école et le professionnalisme de ses personnels.



### Label diversité

En 2012, l'EM Strasbourg se place comme la première institution publique dans l'enseignement supérieur à obtenir le Label Diversité. Réattribué en 2016 pour 4 ans, il atteste de la mise en place de dispositifs en matière d'égalité des chances et de prévention contre les risques de discrimination dans une dynamique de promotion de la diversité. Ce label concerne la totalité des critères sanctionnés par la loi et englobe l'ensemble des activités de l'école : recherche, programmes et diffusion.

### Pacte mondial

L'École de Management de Strasbourg est engagée depuis 2008 auprès du Pacte Mondial des Nations Unies, une initiative qui encourage les organisations à travers le monde à adopter des pratiques socialement responsables. Elle réunit plus de 13 000 organisations dans 170 pays et s'articule autour de 10 principes répartis dans 4 domaines : les droits de l'homme, l'environnement, les normes internationales du travail et la lutte contre la corruption. Ces principes ont été complétés en 2015 avec les 17 Objectifs du Développement Durable (ODD), également connus sous le nom d'Agenda 2030. Il s'agit d'un plan d'action pour assurer une transition juste vers un développement durable d'ici à 2030.



### Université de Strasbourg



L'EM Strasbourg a la particularité d'être la seule Grande École de management en France à être rattachée à un pôle universitaire pluridisciplinaire d'excellence : l'Université de Strasbourg. Elle fait partie des premières à avoir accédé à l'autonomie et à s'être dotée d'une fondation. Cette université multidisciplinaire s'appuie sur tous les domaines du savoir dans le but de mener une politique innovante en termes de formation initiale et continue, de recherche et d'insertion professionnelle de ses quelques 50 000 étudiants tout en jouant un rôle majeur au cœur de la cité et sur la scène internationale.



### Principles for Responsible Management Education

Le PRME est une initiative volontaire regroupant 650 signataires parmi les grandes écoles de commerce à travers le monde. Soutenue par les Nations Unies, elle a vocation à donner aux étudiants les outils et les connaissances en termes de RSO qui leur permettront d'opérer les changements nécessaires à l'évolution de la société. La stratégie s'articule autour de la mise en œuvre de six principes fondateurs auxquels l'EM Strasbourg a adhéré :

Principe 1 | Objectif : Développer les capacités des étudiants à devenir de futurs générateurs de valeur durable pour les entreprises et la société en général et à œuvrer pour une économie mondiale inclusive et durable.

Principe 2 | Valeurs : Intégrer dans les activités académiques, les programmes d'études et les pratiques organisationnelles les valeurs de la responsabilité sociétale globale telles qu'elles sont décrites dans des initiatives internationales comme le Pacte mondial des Nations Unies.

Principe 3 | Méthode : Créer des cadres pédagogiques, du matériel, des processus et des environnements permettant des expériences d'apprentissage efficaces pour un leadership responsable.

Principe 4 | Recherche : Entreprendre des recherches conceptuelles et empiriques qui amélioreront la compréhension du rôle, de la dynamique et de l'impact des sociétés dans la création d'une valeur durable sur les plans social, environnemental et économique.

Principe 5 | Partenariat : Échanger avec les dirigeants de sociétés commerciales pour approfondir la connaissance des défis auxquels ils font face pour s'acquitter de leurs responsabilités sociétales et environnementales et pour explorer conjointement des approches efficaces permettant de relever ces défis.

Principe 6 | Dialogue : Faciliter et soutenir le dialogue et le débat entre éducateurs, étudiants, entreprises, gouvernements, consommateurs, médias, organisations de la société civile et autres groupes et parties prenantes intéressés sur des questions cruciales liées à la responsabilité sociétale globale et à la durabilité.

Le PRME est un mouvement mondial qui se divise en entités régionales ou « chapitres » regroupant plusieurs pays pour répondre aux défis du développement durable à l'échelle locale. En novembre 2017, une quarantaine de directeurs d'écoles et d'universités en France et dans les territoires du Benelux se sont rassemblés pour créer le chapitre France-Benelux dont l'EM Strasbourg fait partie. Il s'agit d'un groupe de travail inter-écoles qui se réunit dans le but de promouvoir le développement durable dans le secteur de l'éducation par le biais d'initiatives collaboratives et du partage des meilleures pratiques. ●



## Comité de pilotage RSO

L'une des nombreuses instances de gouvernance de l'EM Strasbourg est consacrée à sa responsabilité sociétale : il s'agit du comité de pilotage RSO. Réuni pour la première fois en 2012, il rassemble chaque année les personnels administratifs, enseignants-chercheurs, étudiants et personnalités externes (notamment les représentants d'entreprises adhérentes de la chaire RSE) qui œuvrent pour la mise en application des valeurs de l'école.

De nombreux éléments ont été discutés lors du dernier rassemblement en novembre 2018. Au programme :

- une présentation par Herbert Castéran de la nouvelle charte « Be Distinctive » et de sa déclinaison en sept engagements
- un point sur le Label Diversité, qui a fait l'objet d'un audit de mi-parcours de la part de l'AFNOR
- un rappel sur le contenu et le fonctionnement de la plateforme CforCSR©
- une présentation du label Développement Durable et Responsabilité Sociétale (DD&RS)
- un bilan des activités de la chaire RSE
- un point sur la prochaine édition de la Nuit des Valeurs
- un retour sur les actualités du Bureau De l'Humanitaire (BDH) et Bureau des 3 Valeurs (B3V)

Ce comité est l'occasion d'instaurer un dialogue dynamique entre les parties prenantes qui s'impliquent pour porter les valeurs de l'EM Strasbourg. Il permet d'affirmer la stratégie RSO de l'organisation et de faire progresser la discussion sur les futures actions concrètes à mener.

## La page RSO / 3 valeurs du site internet de l'EM Strasbourg

Le site internet permet de découvrir le fonctionnement de l'école, les événements qu'elle organise et auxquels elle participe, ses réseaux étudiant, alumni, d'entreprises partenaires, etc. L'une des rubriques est consacrée à la RSO : on y trouve des articles d'enseignants-chercheurs, d'étudiants et de collaborateurs, des portraits d'acteurs économiques divers, des informations sur l'actualité de l'EM Strasbourg en lien avec ses trois valeurs... Les tribunes publiées cette année portaient sur divers sujets tels que les alternatives alimentaires, la mode éthique ou encore le bien-être au travail.

## Service RSO / 3 Valeurs

La responsabilité sociétale se place aujourd'hui en tant que dimension clé au sein des organisations. L'EM Strasbourg s'est donné pour mission d'accompagner les managers qu'elle forme dans l'acquisition de valeurs qui leur permettront de s'adapter à cette nouvelle ère dans le monde de l'entreprise. L'école a emboité le pas en créant un service spécifiquement dédié à la RSO qui se situe au cœur de sa stratégie managériale.

Ce service intervient à plusieurs niveaux de l'organisation. Il est notamment en charge de la plateforme CforCSR©, un outil qui permet aux étudiants de suivre une formation en ligne et d'obtenir une certification de leurs acquis en termes de RSO. Cette certification est valorisable auprès des employeurs, de plus en plus amenés à se tourner vers des profils de managers responsables dans leurs processus de recrutement.

Le service RSO organise également la Nuit des Valeurs, un événement annuel lors duquel ont lieu des conférences animées par des intervenants extérieurs et des enseignants-chercheurs à l'attention d'un millier d'étudiants de l'EM Strasbourg, qui sont invités ensuite à faire appel à leur créativité lors d'un défi relatif aux trois valeurs.

S'il intervient de manière importante dans la formation de managers responsables, le service s'emploie tout autant à interagir avec les partenaires internes et externes de l'EM Strasbourg : associations étudiantes, enseignants-chercheurs, personnels administratifs et organisations partenaires, qu'ils soient experts sur les questions RSO ou simplement désireux de s'engager dans la structuration de la démarche de l'école.

Les relations entretenues avec des organismes spécialisés tel que le Global Compact permettent de rester en veille sur les bonnes pratiques et d'élargir le réseau de partenaires. En 2018, le rapport RSO a obtenu le Trophée des meilleures communications (catégorie organisations à but non lucratif), belle reconnaissance de l'engagement de l'école. À ce titre, la chargée de mission RSO a eu l'opportunité d'intégrer le jury du Global Compact pour élire la COE lauréate de l'année 2019.



▲ Joannice Haenel, Chargée de mission RSO

« Le parcours RSO / 3 valeurs que nous proposons aux étudiants vise à les sensibiliser et leur donner des clés pour envisager leur vie professionnelle à travers le prisme de la responsabilité sociétale des entreprises et organisations. Un atout de plus en plus recherché par les employeurs et qu'ils pourront mettre en avant pour se démarquer. À l'heure des "Marches pour le climat" ou encore du "Manifeste pour un réveil écologique" signé par quelques 30 000 étudiants en France, il devient essentiel pour les établissements d'enseignement supérieur de répondre à cet appel de la jeunesse à prendre en compte l'impact environnemental et sociétal de nos activités. L'école est engagée depuis de nombreuses années dans cette démarche et continue à interroger et perfectionner ses pratiques, notamment en dialoguant régulièrement avec ses parties prenantes et en tissant des liens avec des organismes et réseaux qui œuvrent dans ce sens. »

## Responsable bien-être : la nouvelle fonction d'Agathe Yverneau

Agathe Yverneau est passée du poste de chargée de mission RSO, qu'elle occupait depuis son arrivée dans les bureaux de l'EM Strasbourg en 2013, à celui de responsable bien-être à la rentrée 2018.

Reconnu comme l'un des premiers facteurs de performance individuelle et collective, le bien-être des employés se place au cœur de la mission d'Agathe. Pour donner le sourire à ses collègues, elle organise de nombreux événements conviviaux au cours de l'année : petits déjeuners à thème, galette des rois en janvier, crêpes à la chandeleur... Mais également des activités de sensibilisation, tel qu'un atelier avec l'association « Zéro déchet Strasbourg », un « espace game » sur le thème du handicap, ou encore une séance de sophrologie pour diminuer le stress.

Si les rencontres à caractère culinaire se montrent très attractives, d'autres activités permettent aux personnels administratifs de se réunir pour renforcer la cohésion des équipes : ils ont notamment eu l'opportunité de visiter le Parlement européen et de découvrir la fonction de député par le biais d'un jeu de rôle. En interne, il leur a été proposé de s'immerger dans le service de l'un ou l'une de leurs collègues afin de découvrir son métier à l'occasion de l'opération « Vis mon job » ou encore de participer à un « Café Roulette » lors duquel les collaborateurs volontaires sont mis en relation par tirage au sort pour échanger le temps d'un café. Autant d'occasions de mieux comprendre les missions de ses collègues et le fonctionnement des différents services, et d'instaurer plus de convivialité au bureau.

Ces événements ont souvent été couronnés de succès. Si les objectifs de la nouvelle responsable bien-être ne sont pas véritablement quantifiables, leur atteinte se mesure grâce à des enquêtes de satisfaction, mais également via le nombre de participants aux activités qu'elle organise.

Pour trouver ses idées, Agathe se renseigne auprès de ses homologues d'autres entreprises, mais elle est aussi très à l'écoute de ses collègues.

« On apprend beaucoup derrière son bureau, mais on apprend encore plus en allant au contact de ses collègues et en tenant compte de leurs attentes » ●



▲ Agathe Yverneau, Responsable bien-être à l'EM Strasbourg

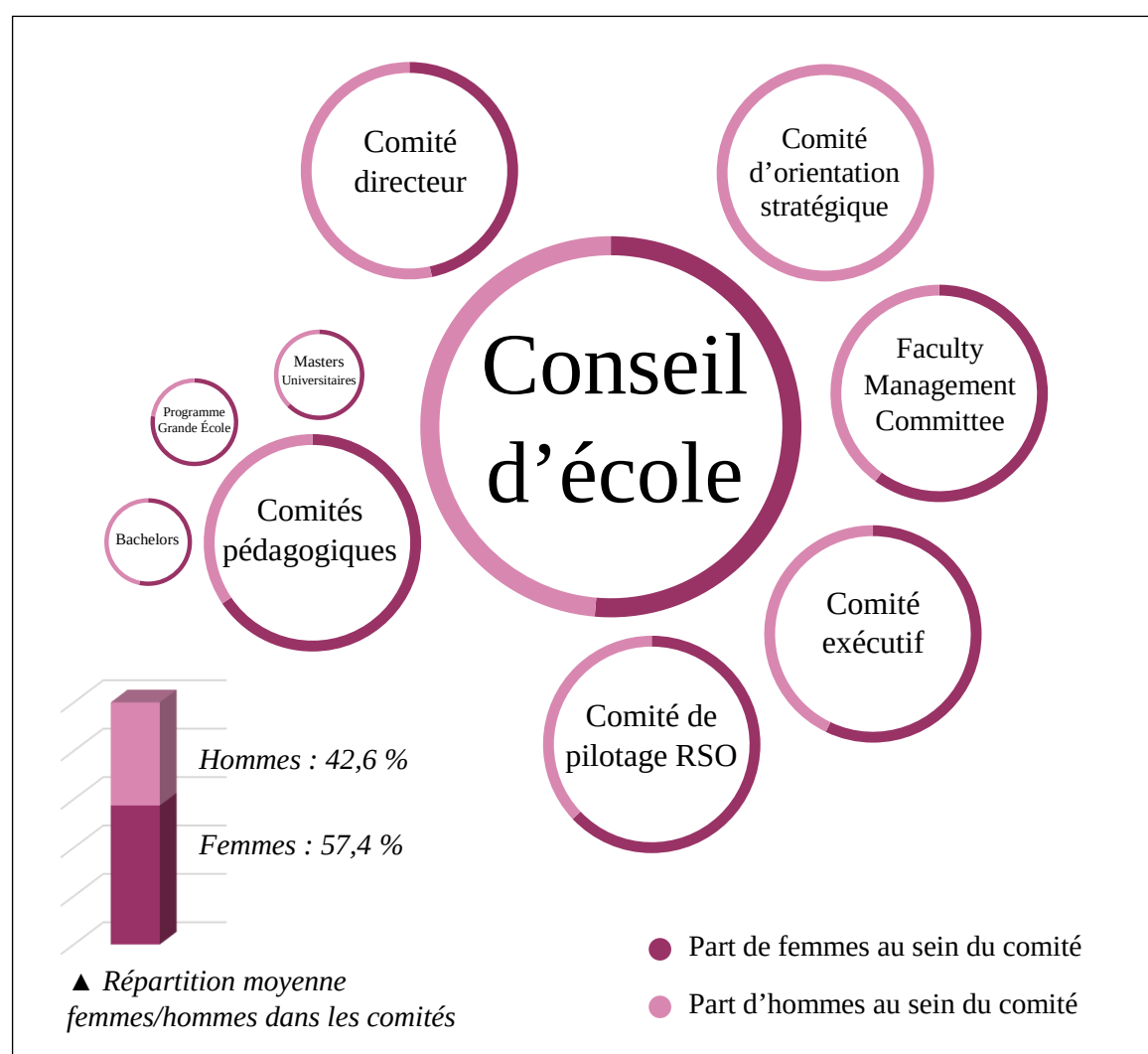


# Gouvernance de l'école

La gouvernance de l'EM Strasbourg s'articule autour des principes de transparence et de participation de l'ensemble de ses parties prenantes dans les mécanismes décisionnels. Ainsi, ce sont les voix des étudiants, personnels administratifs, enseignants-chercheurs, entreprises et institutions externes qui guident l'école dans sa démarche de responsabilité sociétale.

## Le Conseil d'école

L'EM Strasbourg est administrée par un directeur élu par le Conseil d'école, puis nommé par le Ministère de l'Enseignement supérieur, de la Recherche et de l'Innovation. Le Conseil d'école est composé de personnalités extérieures, d'enseignants-chercheurs, de personnels administratifs et d'étudiants qui se réunissent trois fois par an pour définir le programme pédagogique et le programme de recherche de l'école dans le cadre de la politique de l'établissement, délibérer sur les contrats exécutifs, soumettre au conseil d'administration de l'Université la répartition des emplois... Le Conseil d'école est consulté lors des recrutements et approuve le budget de l'école ainsi que son exécution. Plusieurs comités gravitent autour du Conseil d'école :



Le **comité directeur**, qui se réunit une semaine sur deux pour concevoir la politique et la stratégie de l'école

Le **comité d'orientation stratégique**, composé de personnalités du monde académique et professionnel investies dans la vie de l'école. Il a pour fonction d'aiguiller le Conseil d'école pour lui faire prendre les meilleures décisions d'un point de vue stratégique.

Le **FMC** (Faculty Management Committee), qui est en charge des décisions concernant l'emploi et la qualification des enseignants-chercheurs. Il statue sur le renouvellement ou non de leurs contrats après examen de leurs dossiers.

Le **comité exécutif**, en charge plus spécifiquement de la dimension académique. Il pilote les grandes orientations pédagogiques de l'école.

Le **comité de pilotage RSO**, dont l'objectif est de réunir les parties prenantes internes et externes de l'organisation pour échanger autour de la stratégie et de l'actualité RSO de l'école.

Les **comités pédagogiques**, qui décident des changements et innovations pédagogiques. Il en existe un pour chaque programme : Bachelor, Grande École et Masters Universitaires.

Organigramme de la gouvernance de l'école



© Weekend Images Inc.



# Le personnel de l'EM Strasbourg

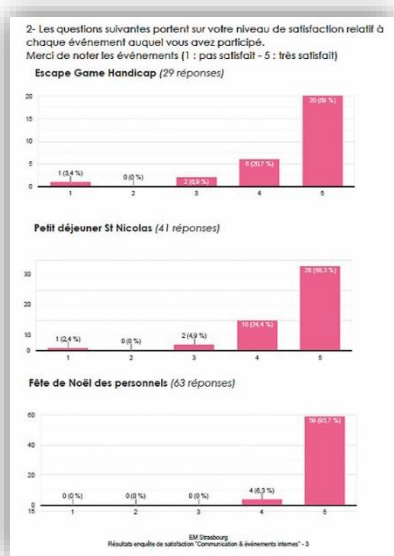
La stratégie RSO / 3 valeurs s'applique directement au personnel de l'EM Strasbourg : égalité des chances, lutte contre les discriminations, développement des talents et bien-être au travail sont autant de causes pour lesquelles l'école agit au quotidien dans le cadre de sa politique de responsabilité.



▲ Nouvelle campagne de communication de la cellule d'écoute

**Lutte contre les discriminations.** Depuis 2011, la cellule d'écoute de l'EM Strasbourg permet à ses étudiants, personnels et parties prenantes externes de déposer un témoignage pour rapporter une situation discriminante en tant que victime aussi bien que témoin. Une ligne téléphonique ainsi qu'une boîte mail sont mises à disposition pour entrer en contact avec une personne neutre et attentive. Elle a pour rôle de faire remonter les informations auprès d'un comité en charge de la résolution des problèmes de discrimination. En septembre 2018, une nouvelle campagne de communication a été réalisée pour donner plus de visibilité à la cellule d'écoute.

**Enquête bien-être.** Une enquête bien-être était anciennement réalisée pour mesurer le niveau de satisfaction au travail des personnels administratifs. Elle est devenue caduque au moment de la création de la fonction de « happiness officer » : l'épanouissement des salariés est aujourd'hui assuré par la mise en place d'actions concrètes et évalué via des questionnaires de retours sur ces actions.



▲ Extrait de l'enquête de satisfaction sur les événements « happiness »



© EM Strasbourg

▲ Escape Game handicap 2019

**Escape Game handicap.** Dans le cadre de la Semaine Européenne pour l'Emploi des Personnes Handicapées (SEEPH), un Escape Game a été organisé à l'EM Strasbourg pour attirer l'attention des collaborateurs sur le handicap. Lors de ce jeu, décliné en thèmes portant sur les différents types de handicaps, les aménagements de poste ou encore les idées reçues, les « prisonniers » ont dû chercher par groupes des indices et résoudre des énigmes pour pouvoir sortir de la pièce dans laquelle ils étaient maintenus en captivité.

L'année précédente, « Un jour, un mail », un jeu concours sur le handicap, avait eu lieu en partenariat avec Les entreprises pour la Cité. Pour gagner, les quelques 49 personnels administratifs et enseignants-chercheurs ayant participé devaient répondre à des questions sur le handicap.

Une manière divertissante de déconstruire les clichés et de sensibiliser les personnels à ces questions.

**Mobilité interne.** Réel levier de développement des compétences, la mobilité interne est fortement encouragée au sein de l'EM Strasbourg. Sécurisante pour les salariés, elle leur permet à la fois de s'épanouir tout en valorisant leur potentiel et reflète bien la relation de confiance et de reconnaissance hiérarchique présente au sein de l'organisation.

**Télétravail.** Reconnu aujourd'hui comme un vecteur de performance et de bien-être en entreprise, le télétravail a été mis en place à l'EM Strasbourg au 1<sup>er</sup> janvier 2019. Il concerne 23 collaborateurs, qui ont ainsi l'opportunité de déterminer 2 demi-journées par semaine (2 journées entières dans le cas d'une personne en situation de handicap) lors desquelles ils exercent leur activité professionnelle depuis leur domicile, permettant ainsi de réduire leurs distances parcourues en transports.

**Développement des compétences.** L'un des nombreux avantages qu'a l'EM Strasbourg d'être un établissement d'enseignement est sa propension à former ses personnels dans une dynamique de diffusion des connaissances. Le développement des compétences est un élément clé de la stratégie de management des ressources humaines de l'école. De multiples programmes de formations internes existent et sont proposés à l'ensemble du personnel administratif et du corps enseignant.

L'internationalisation des profils est l'un des axes du plan de formation de l'EM Strasbourg. La maîtrise des langues par le personnel enseignant et administratif est alors encouragée par le biais de cours d'anglais mis en place depuis plusieurs années par Barbara Bettazzoni, responsable du département des langues et cultures étrangères. Sur l'année scolaire 2018-2019, plus de 150 heures de formation en anglais ont été dispensées.

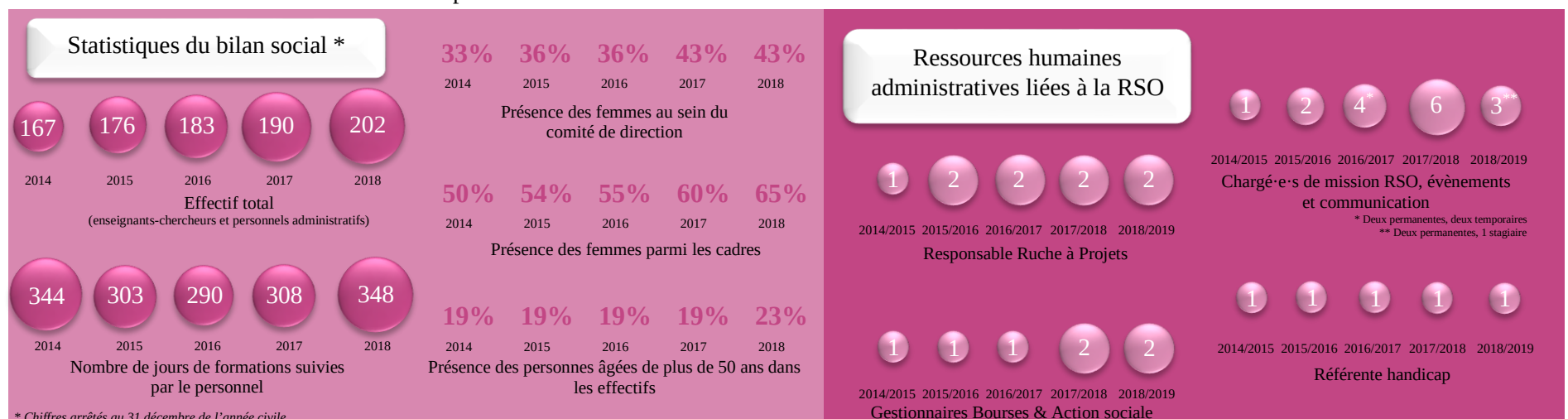
Le personnel peut également participer à des journées pour se former sur divers sujets : outils informatiques, développement durable, relations humaines... Mais certains collaborateurs vont plus loin et saisissent l'opportunité qui leur est donnée de reprendre leurs études dans le but de monter en qualification. C'est le cas de Marion Bromley, arrivée en janvier 2015 dans les bureaux de l'administration en tant que chargée des stages et de l'international après l'obtention de sa licence en ressources humaines. Après avoir occupé cette fonction durant trois ans, elle décide de s'inscrire au Master 2 entrepreneuriat de l'EM Strasbourg en formation continue au sein de ce même organisme. Elle y garde ainsi son poste tout en se formant dans le cadre d'un cursus diplômant.

« À l'EM Strasbourg, on nous donne l'opportunité en tant que personnels administratifs de reprendre nos études. J'ai commencé à me renseigner sur le sujet il y a deux ans car je savais que plusieurs de mes collègues l'avaient déjà fait. J'ai alors saisi l'occasion en m'inscrivant en Master 2 entrepreneuriat en Formation Continue, ce qui m'a permis d'étudier tout en conservant mon emploi. » **Marion Bromley, chargée des stages et de l'international**

À son poste de travail, Marion est chargée d'accompagner les étudiants de Bachelor dans leur processus de professionnalisation tout au long de leur formation en les aidant dans la recherche de stages et la gestion administrative. En parallèle, elle participe aux comités pédagogiques annuels et œuvre ainsi pour l'amélioration de la maquette de ces programmes. À l'issue de son master, Marion a obtenu une promotion avec l'EM Strasbourg. Elle deviendra dès septembre 2019 responsable de la Ruche à Projets, un service inauguré en 2013, qui a vocation à fédérer les activités entrepreneuriales menées au sein de l'école. ●



© EM Strasbourg



# L'égalité des chances des étudiants au

L'EM Strasbourg a entrepris de favoriser l'accès à l'école pour tous les profils

## Dispositifs

### Passerelle

Les dispositifs de l'Association Passerelle sont destinés à favoriser la diversité au sein des écoles membres. Ils se déclinent en deux formations :

**Ascension sociale** : un accompagnement est offert aux lycéens d'origine sociale modeste dans leur parcours d'enseignement supérieur et dans l'élaboration de leur projet professionnel.

**Passerelle Handicap** : le suivi est le même que pour le programme ascension sociale, avec l'objectif d'intégrer pleinement ces élèves pour que leur différence ne constitue pas un frein.

### Test de compétences interculturelles

Les élèves de l'EM Strasbourg doivent tous étudier à l'étranger au cours de leur cursus. L'objectif de cet échange est de développer leur capacité à évoluer en milieu international. Avant leur départ, leurs compétences en lien avec l'interculturalité sont alors testées pour dresser un bilan de leurs forces et faiblesses sur des critères variés. Il sert de base à un plan de développement personnalisé qu'ils doivent mettre en application lors de leur séjour à l'étranger pour combler leurs lacunes. À leur retour, il leur est demandé de repasser ce test pour constater leurs progrès, qu'ils pourront valoriser auprès d'un employeur.

« L'idée est d'aider les étudiants à acquérir des compétences indispensables pour travailler en milieu interculturel qu'ils valoriseront sur le marché du travail. »

**Dr Hélène LANGINIER,**  
enseignante-chercheuse et  
responsable du test  
d'interculturalité

## Ressources

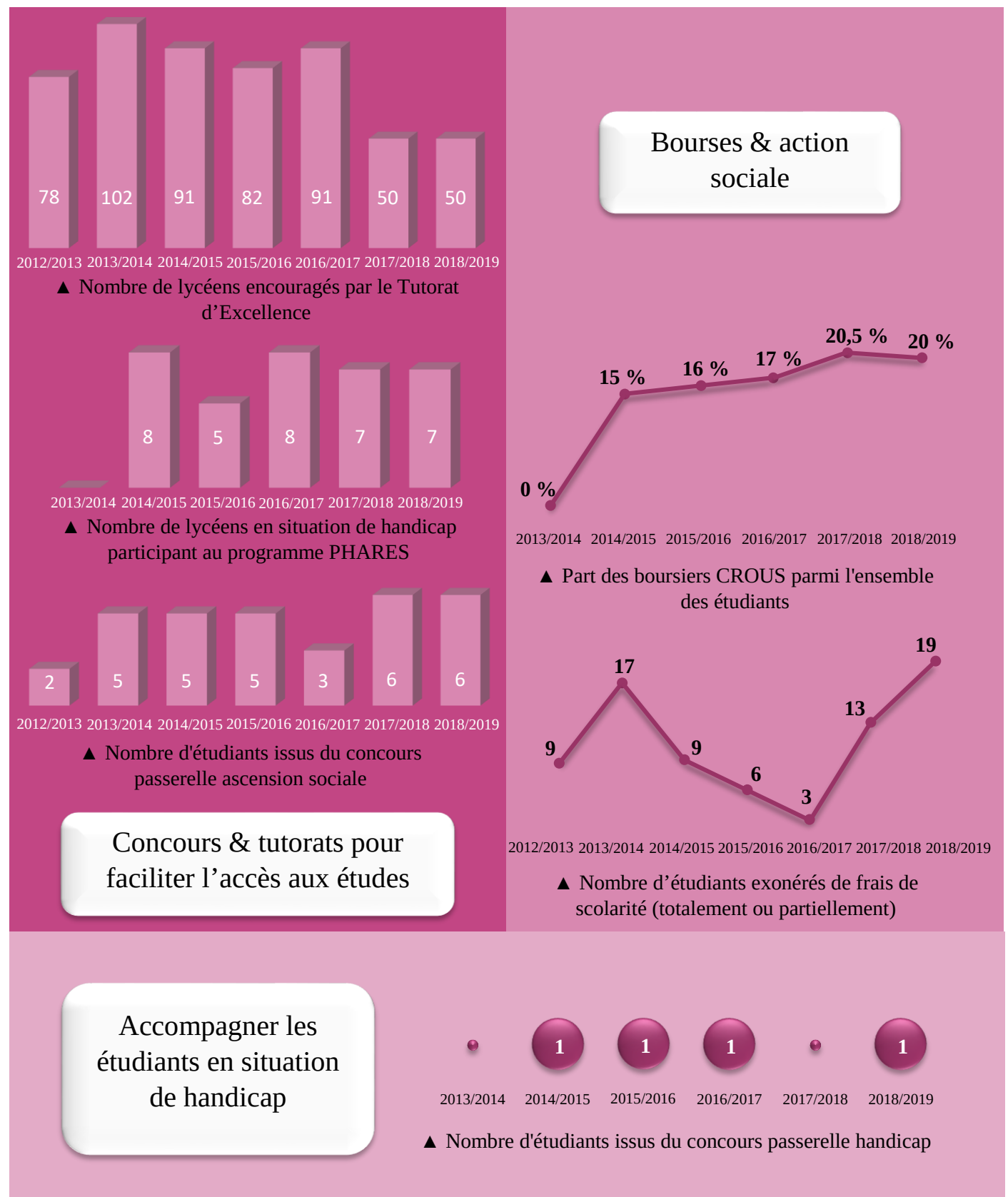
De nombreuses ressources sont à la disposition des étudiants, quel que soit leur parcours de formation. L'objectif est de fournir à ceux qui en ressentent le besoin l'aide leur permettant de développer leurs compétences, mais également de s'épanouir au cours de leurs études ainsi que dans le monde du travail.

Le **Cap Career** épaulé les étudiants et les aide à bâtir leur projet professionnel grâce à un programme de développement personnel structuré en trois étapes : cibler ses atouts, prendre confiance en soi et se projeter dans l'avenir. Ils bénéficient d'un suivi personnalisé adapté à chaque profil pour acquérir l'assurance qui leur sera nécessaire au cours de leur carrière.

Le **service entreprises et relations employeur** a pour mission d'organiser des événements tels que des conférences, forums et rencontres avec les alumni pour instaurer une relation de proximité entre étudiants et entreprises. Ces dernières peuvent participer aux jurys de concours, proposer des études de cas aux élèves et contribuer à la politique de bourses internes de l'école (ESCALE).

## PHARES handicap

L'EM Strasbourg est engagée depuis 2014 dans le programme PHARES (Par-delà le Handicap, Avancer et Réussir ses Études Supérieures). Il vise à accompagner les étudiants en situation de handicap pour leur faciliter l'accès aux études supérieures. Ce processus les incite à prendre confiance en eux par le biais de la valorisation de leurs atouts et du développement de leurs compétences.





# cœur des valeurs de l'EM Strasbourg

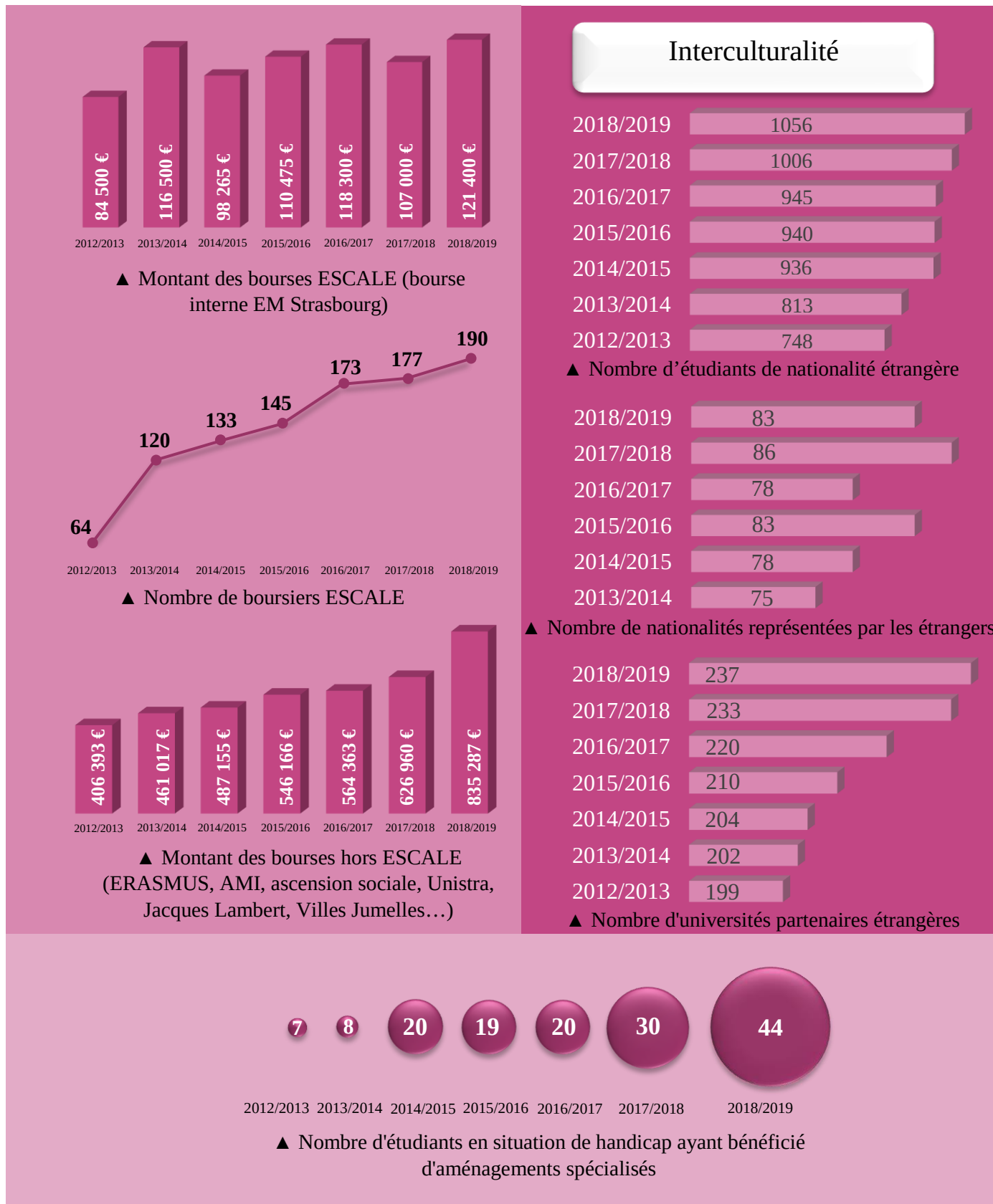
grâce à des dispositifs permettant de pallier les difficultés de chacun.

## Tutorats d'excellence

Ce dispositif labellisé « cordées de la réussite » a été mis en place à l'EM Strasbourg en 2009 avec l'objectif de favoriser l'accès à l'enseignement supérieur pour des jeunes dont le contexte social et territorial limite l'ambition scolaire. Les tutorats d'excellence leur permettent de s'affranchir des barrières culturelles, sociales et psychologiques qui les entravent dans leur développement.

## Bourses ESCALE

De nombreuses solutions sont offertes aux étudiants ne disposant pas des ressources financières nécessaires à la prise en charge de leurs frais de scolarité. On peut citer notamment les bourses Jacques Lambert, AMI, Villes Jumelles, CROUS ou encore ERASMUS dans le cas d'un départ en échange universitaire. En 2013, l'EM Strasbourg lance sa bourse interne, ESCALE, qui vient en complément des autres dispositifs dans une dynamique de démocratisation de l'accès aux études supérieures. Mais dans certains cas, ces aides s'avèrent insuffisantes. L'école peut dans ces conditions aller jusqu'à exonérer partiellement, voire totalement, les frais de scolarité des élèves concernés.



▲ Dr Sarah Richard, référente handicap à l'EM Strasbourg

## Dr Sarah Richard : la référente handicap de l'EM Strasbourg

Le Dr Sarah Richard assure le rôle de référente handicap au sein de l'EM Strasbourg. Dans ce cadre, elle accompagne les étudiants en situation de handicap pour aménager leur cursus et leur donne ainsi les clés pour réussir leurs études. De nombreux dispositifs ont été mis en place pour les pousser dans ce sens et ont porté leurs fruits : à la rentrée 2018, le nombre d'étudiants en situation de handicap a augmenté de près de 50 %. De quoi occuper le Dr Sarah Richard, qui met en place des aménagements adaptés à la situation de chacun pour les orienter au mieux.

Si ces aménagements permettent aux étudiants en difficulté d'obtenir leur diplôme, la finalité de cette démarche reste l'accès au marché de l'emploi. C'est dans cette ambition que la référente handicap a développé un réseau d'entreprises qui ont redéfini leur politique d'embauche des personnes en situation d'invalidité par l'adaptation de postes de travail à leur condition.



# L'EM Strasbourg dans son environnement

## Au boulot à vélo

En partenariat avec l'Université de Strasbourg et le CNRS, l'EM Strasbourg participe depuis deux ans à l'opération « Au boulot à vélo ». Par le biais de cet événement, elle incite ses employés à se rendre sur leur lieu de travail à vélo dans le cadre d'une politique de promotion de la mobilité douce. Une plateforme en ligne permet aux participants de renseigner leurs trajets pour comptabiliser les kilomètres parcourus par les organisations. L'an dernier, une trentaine de collaborateurs de l'EM Strasbourg ont pris part au challenge et cumulé 1477 km sur la période. Un score presque triplé cette année, avec plus de 4113 km parcourus en l'espace d'un mois par les 32 participants ! C'est en moyenne près de 7 km parcourus chaque jour par chacun des inscrits.



## Intervention Zéro Déchet

En mars 2019, l'association Zéro Déchet Strasbourg est intervenue auprès des collaborateurs de l'école pour aborder le sujet de la réduction des déchets et de leur tri. Elle a terminé sa prestation par un atelier Do It Yourself pour produire de la lessive maison. Une bonne alternative aux solutions chimiques vendues dans des emballages plastiques par la grande distribution.



▲ Production de lessive lors de l'atelier Do It Yourself à l'occasion de l'intervention Zéro Déchet



## Tour de France Agir Ensemble

Organisé par l'association des Villes Universitaires de France (AVUF), le Tour de France Agir Ensemble a fait escale pour la première fois en novembre 2017 à l'EM Strasbourg. Il s'agit d'une opération nationale de sensibilisation aux gestes écoresponsables. Elle a permis de mettre en relation différents partenaires de la ville de Strasbourg tels que l'Université de Strasbourg, l'Eurométropole de Strasbourg, le CROUS, l'INSA, l'EM Strasbourg...

Les participants ont ainsi pris part à des activités ludiques pour en apprendre plus sur l'impact des déplacements, l'alimentation et l'usage de l'informatique. L'opération s'est répétée en 2018 et a réuni quelques 80 étudiants, enseignants-chercheurs et collaborateurs autour d'ateliers portant sur le climat et le tri des déchets.



▲ Tour de France Agir Ensemble

## Bouchons d'amour

Dans le cadre de son partenariat avec Les bouchons d'amour, l'EM Strasbourg récupère les bouchons plastique des bouteilles de diverses boissons (eau, sodas, lait...) pour les donner à l'association, qui les revend à un fabricant de palettes plastiques recyclables.

Les bénéfices encaissés grâce à ces ventes sont destinés à l'acquisition de matériel pour les personnes en situation de handicap. Une bonne manière de faciliter leur quotidien tout en recyclant des déchets plastiques néfastes pour la planète.

## Sensibilisation éco-conduite

Le 9 novembre 2017, un simulateur de conduite a été installé par l'entreprise Bemobi dans une salle de l'école. Tout au long de la journée, les collaborateurs se sont relayés pour se former à l'éco-conduite via une simulation de parcours de 7 minutes. Ce dispositif leur a permis de comprendre les axes d'optimisation de la consommation de carburant d'une voiture pour adopter une conduite plus respectueuse de l'environnement.

## Recygo

L'EM Strasbourg adhère au dispositif Recygo de La Poste qui consiste à collecter et recycler le papier. L'ensemble des personnels administratifs de l'école disposent d'« Eco'belles », des boîtes installées dans les bureaux destinées à recueillir les feuilles usagées. Ces Eco'belles sont relevées une fois par semaine par le réseau de facteurs de La Poste, puis triées dans un centre choisi parmi les entreprises françaises de l'économie sociale et solidaire pour que le papier puisse ensuite être revalorisé en filière de traitement par des papetiers français.



## Cy-clopeurs

Les mégots de cigarettes sont l'une des principales sources de pollution des villes. Ils peuvent mettre plusieurs années à se décomposer et se retrouvent à coup sûr dans les réseaux d'eaux usées s'ils ne sont pas collectés. Pour éviter des contaminations de ce type, l'EM Strasbourg, en avril 2018, a mis en place 7 Cy-clopeurs : des dispositifs capables de recueillir chacun 10 000 mégots qui sont ensuite valorisables à 100% dans les filières de cimenterie. Ces dispositifs ont permis de récolter en l'espace d'un an un total de plus de 134 000 déchets de cigarettes, ce qui représente l'équivalent de 22 piscines olympiques épargnées par les composants chimiques des mégots de cigarettes !



▲ Cy-clopeur installé Bd de la Marne



# Recherche et RSO

L'EM Strasbourg réunit 80 enseignants-chercheurs et près d'une quarantaine de doctorants, répartis dans deux laboratoires de recherche : le LaRGE (Laboratoire de Recherche en Gestion et Économie) et le laboratoire HuManiS (Humans and Management in Society). Leurs travaux, tels que la publication d'articles dans des revues scientifiques, la participation à des conférences internationales ou encore la rédaction d'ouvrages, assurent un réel apport scientifique dans les enseignements de l'école.

## Laboratoire HuManiS



Avec pour directeur le Professeur Sébastien Point, le laboratoire HuManiS regroupe pas moins d'une cinquantaine de chercheurs qui œuvrent dans les principaux domaines du management : l'entrepreneuriat, la logistique, le marketing, la responsabilité sociétale, les ressources humaines, mais également la stratégie et les systèmes d'information. Reconnu pour la qualité de ses projets et la dynamique de ses axes de recherche, le laboratoire HuManiS se positionne en tant qu'acteur clé au sein de la concurrence accrue entre universités et Business Schools. Il attire les chercheurs à l'échelle nationale et internationale et induit, en accord avec un projet initié en 2018 et qui doit s'étendre jusqu'à 2022, une coalition autour de thématiques communes qui s'inscrivent en 3 axes principaux :

- Global Talent Management & Social Responsibilities
- Marketing & Digitalization
- Entrepreneurship and Management of Change



© Alexis Cheziere

Le Dr **Hélène Langinier**, par le biais de sa publication « Context matters: Expatriates' adjustment and contact with host country nationals in Luxembourg », sonde les modes d'adaptation des travailleurs dans un environnement étranger en fonction du contexte international. Si la littérature montre l'importance de l'intégration des expatriés auprès des habitants locaux pour améliorer la performance en entreprise, l'enseignante-chercheuse explore une situation plus particulière dans son article : le cas particulier des Big4 (les quatre plus grands groupes d'audit financier sur la planète) dans une ville cosmopolite. Dans un contexte aussi international, les expatriés sont amenés à interagir principalement avec leurs homologues étrangers, plaçant les interactions avec les habitants locaux au second plan.



© Barosch Sulmanski

Le Dr **Sarah Richard**, après avoir soutenu sa thèse portant sur les processus de révélation du handicap en 2016, continue aujourd'hui sur sa lancée en réalisant de nouveaux travaux de recherche autour du thème du handicap. A travers son article « Combatting disability discrimination: A comparison of France and Great Britain », publié en 2018, elle compare les situations française et britannique au sujet de l'emploi des personnes en situation de handicap. Si dans ces deux pays, elles ont moins de chances d'être embauchées que des personnes valides, l'écart est plus prononcé outre-Manche. Dans sa publication, le Dr Sarah Richard identifie entre autres un manque d'efficacité des mécanismes de mise en œuvre des politiques d'emploi des personnes invalides et la résistance du système judiciaire du côté anglo-saxon contre une législation plus proactive et un système de quotas en France comme causes de ce décalage.



© Deborra Zaporova

**Marie Stadge** prépare une thèse intitulée « Processus d'institutionnalisation des stratégies de développement durable et de responsabilité sociétale des universités françaises », dans laquelle elle s'intéresse aux facteurs qui accélèrent l'intégration des problématiques environnementales et sociétales au sein des stratégies des universités. Ces dernières impactent l'évolution de la société en formant citoyens et futurs dirigeants, tous acteurs du monde de demain. Elles ont donc une influence très importante sur leur environnement et sont de plus en plus incitées à prendre en compte les objectifs de développement durable définis par l'ONU dans leurs activités d'enseignement, de recherche et dans leurs modes de gouvernance. Dans le cadre de son étude, Marie Stadge cherche à décrypter les logiques institutionnelles - ou schémas directeurs de pratiques - qui orientent les décisions stratégiques des universités en matière de développement durable, ainsi que la manière dont les équipes dirigeantes et les chargés de mission développement durable mobilisent ces logiques pour faire évoluer les pratiques et les institutions. •



## Laboratoire LaRGE

Fort de ses 16 professeurs des universités, 11 maîtres de conférences et 4 enseignants-chercheurs contractuels issus de l'EM Strasbourg, de Sciences Po Strasbourg et d'autres composantes universitaires, le LaRGE concentre ses activités dans le domaine de la finance et se place en tant que l'un des plus grands laboratoires de recherche dans ce secteur en France. Finance comportementale, économie bancaire, gouvernement d'entreprise et financement des PME sont, entre autres, les thématiques abordées par les membres du Laboratoire de Recherche en Gestion et Économie, dirigé par Laurent Weill.



© Alexis Cheziere

**Marie Lemaire** est rattachée au LaRGE dans le cadre de sa thèse « Économie solidaire : travail identitaire, paradoxes et solutions organisationnelles », dirigée par le Pr Hélène Rainelli-Weiss. Sa recherche concerne les organisations dites « hybrides » car elles poursuivent deux objectifs : la rentabilité économique et le changement de la société au profit de principes éthiques. Ces deux desseins sont susceptibles d'entrer en confrontation et d'affecter les sociétés à différents niveaux. Les employés, notamment, peuvent se retrouver en proie à des tensions identitaires qu'ils doivent apprendre à gérer. La doctorante s'intéresse alors au sens que les salariés donnent aux incohérences et désaccords entre leurs devoirs et leurs souhaits.

Marie Lemaire s'est penchée plus particulièrement sur le cas de Biocoop : l'entreprise a défini un cahier des charges très développé qui lui permet de régir les activités du groupe au niveau économique, écologique et social. Ce cahier des charges doit impérativement être respecté par tout établissement désireux de rejoindre le réseau Biocoop. L'article étudie la question de la perception que les employés de ces établissements en ont et leur manière de le mettre en application.

**Omar El Moussawel**, dans le cadre de sa thèse « Country of Origin Ecological Image: Dimensions of the Construct and their Impacts on Consumers' Likelihood of Purchasing Eco-Products », étudie l'image que renvoient les produits au consommateur en fonction du contexte social et environnemental de leur pays de production. En effet, l'image d'un même bien varie sur divers critères selon sa provenance. Pour mettre ce phénomène en évidence, le doctorant a étudié le comportement d'un échantillon d'acheteurs dits « responsables », c'est-à-dire qu'ils intègrent l'impact social, économique et écologique des biens de consommation dans leurs critères d'achat. Son objectif : créer un ensemble d'échelles théoriques permettant de classer les pays producteurs en fonction de la confiance qu'ils renvoient à ces consommateurs responsables. Les facteurs étudiés sont le respect des conditions de travail et l'application des lois sur le développement durable. Omar El Moussawel a déjà mené sa recherche auprès de consommateurs en France et en Australie, des contextes très distincts lui permettant d'établir deux échelles de mesure variant en fonction de l'environnement du consommateur. Il ambitionne d'étendre son étude au territoire des États-Unis pour créer une troisième échelle liée à un cadre encore différent.





© C.Schröder/Unistra

▲ **Dr Sihem Dekhili**,  
Maître de Conférences  
HDR

« Depuis quelques années maintenant, le sujet de la responsabilité environnementale et sociale a suscité beaucoup d'intérêt et a intéressé les différentes spécialités des sciences de gestion : on parle par exemple de l'éthique dans la gouvernance des entreprises, d'une comptabilité verte, de l'image responsable de la marque. Ce sujet, celui de la responsabilité, constitue le centre de mes intérêts, que j'aborde sous un angle marketing avec « le consommateur » comme un objet d'étude. Mes investigations s'inscrivent donc dans le courant de la consommation responsable.

Ce qui m'intéresse, en particulier, ce sont les dysfonctionnements, les limites de l'offre responsable, dans une logique d'action pour aboutir à une meilleure efficacité des organisations.

Les principales problématiques que j'ai traitées se rattachent à trois axes de recherches : premièrement, les freins aux pratiques responsables ; deuxièmement, l'efficacité des écolabels ; et enfin la co-création comme une voie de développement de l'offre écologique.

Mes travaux dans le domaine de la consommation écologique et les thèses de doctorat que je supervise mettent l'accent d'une part sur le rôle crucial de l'information autour de l'offre et de la façon de communiquer sur ses bénéfices auprès de la cible. Et d'autre part sur la complexité du processus de décision chez les consommateurs. Le scepticisme des individus envers la communication verte et les freins à l'adoption des pratiques responsables nous amènent à relativiser l'ampleur de la « mouvance verte et éthique » ! En même temps, ces limites ouvrent des perspectives de recherche immenses qui élargissent les contours de la notion de la qualité et plus globalement de celle de la valeur des biens écologiques.

Le développement durable, un sujet d'actualité, un sujet important qui concerne toutes les parties prenantes, mais gare au greenwashing qui frappe plusieurs organisations ! »

**Dr Sihem Dekhili**, Maître de Conférences HDR, Qualifiée par le CNU pour les fonctions de professeur des universités et Responsable du Master 2 Ingénierie d'Affaires (formation continue)

### Chaires d'entreprises

Une chaire est un partenariat gagnant-gagnant qu'entretient une institution d'enseignement supérieur avec des entreprises et qui favorise leur coopération. Un dialogue est instauré entre ces entités pour définir les axes de recherche et adapter les programmes d'enseignement. L'EM Strasbourg dispose de sept chaires d'entreprises, dont l'une est exclusivement consacrée au développement durable et à la RSE.

### La chaire Développement Durable et RSE

Les entreprises tendent de plus en plus à inclure les problématiques sociales et environnementales dans leur stratégie. Elles sont très attendues sur ces questions et doivent redéfinir leurs valeurs pour se développer de manière durable.

La chaire RSE de l'EM Strasbourg accompagne ces entreprises dans leur démarche de réflexion. Elle aborde l'ensemble des aspects de la stratégie

et du management de la RSE dans un objectif d'échanger les bonnes pratiques, de découvrir les innovations managériales et de servir de support à de la recherche appliquée.

Pour ce faire, des conférences sont organisées, des séminaires sont mis en place et des conseils sont promulgués aux entreprises pour sensibiliser leurs instances de direction. Ces actions débouchent sur la publication d'articles scientifiques et sur la création de cas RSE adaptés à chaque entreprise adhérente.



© EM Strasbourg

▲ **Dr Pia Imbs**, Responsable  
de la chaire RSE et maître de  
conférences HDR en sciences  
de gestion



© Alexis Chézère

▲ **Dr Lovanirina Ramboarison-Lalao**,  
Enseignant-chercheur

Le Dr Lovanirina Ramboarison-Lalao, Enseignant-chercheur de l'EM Strasbourg, mène ses activités d'enseignement et de recherche autour des 3 valeurs de l'Ecole, ancrées dans la Responsabilité Sociétale des Organisations (RSO).

Dans son approche RSO, il considère les aspects humain et social en soulignant que la diversité managée en bonne intelligence constitue un levier de performance pour l'entreprise. Dans un contexte de mondialisation et de facilité accrue des échanges internationaux, les différences culturelles constituent pour lui un facteur de richesse. Les prendre en compte est aujourd'hui « une obligation morale avant d'être légale » : au-delà du respect des lois contre les discriminations, l'acceptation de chacun dans le respect des différences culturelles, intergénérationnelles, de genre, de nationalité, de religion, etc. doit être un vecteur d'enrichissement mutuel, de créativité et de performance.

EM'ambassadeur de ces valeurs, le Dr Ramboarison-Lalao les véhicule et les partage auprès des diverses parties prenantes de l'EM Strasbourg :

- par le biais des cours qu'il dispense, il sensibilise les étudiants sur le respect et la tolérance dans la quête d'excellence et de performance organisationnelle « Excelsior : be different, be yourself ».
- grâce à la direction de mémoires de Master et la conduite de projets de recherche sur des thèmes variés tels que la notion de servant leadership, les relations entre leadership et genre, entre le bien-être au travail et la diversité, ou encore l'entrepreneuriat féminin dans les pays en développement...
- par les interactions avec ses collègues de l'Ecole, ses co-auteurs internationaux, ou les échanges avec les acteurs internes et les acteurs externes impliqués dans les activités de la chaire RSE.

### Les temps forts de la chaire RSE

L'activité de la chaire RSE, créée en 2008, bat aujourd'hui son plein et les événements qui gravitent autour sont nombreux. Retour sur les temps forts de l'année.

**16 octobre 2018.** L'EM Strasbourg, en partenariat avec l'AFNOR, association française de normalisation et membre de la chaire RSE, organise la conférence « Encore plus d'économies d'énergie avec l'ISO 50001 version 2018 ! ».

**30 novembre 2018.** L'école intervient lors du colloque RISE, International Meeting on Environmental Health au Conseil de l'Europe : « Les nouvelles expressions de la justice environnementale ».

**10 décembre 2018.** Le séminaire RSE « Vous et vos parties prenantes : comment dialoguez-vous ? » est organisé avec des interventions à destination des adhérents et de nouvelles entreprises membres invitées pour l'occasion.

**11 décembre 2018.** L'école est intervenue en tant qu'expert au Forum de « Strasbourg for Good », organisé par les Echos au Campus de la CCI Strasbourg.

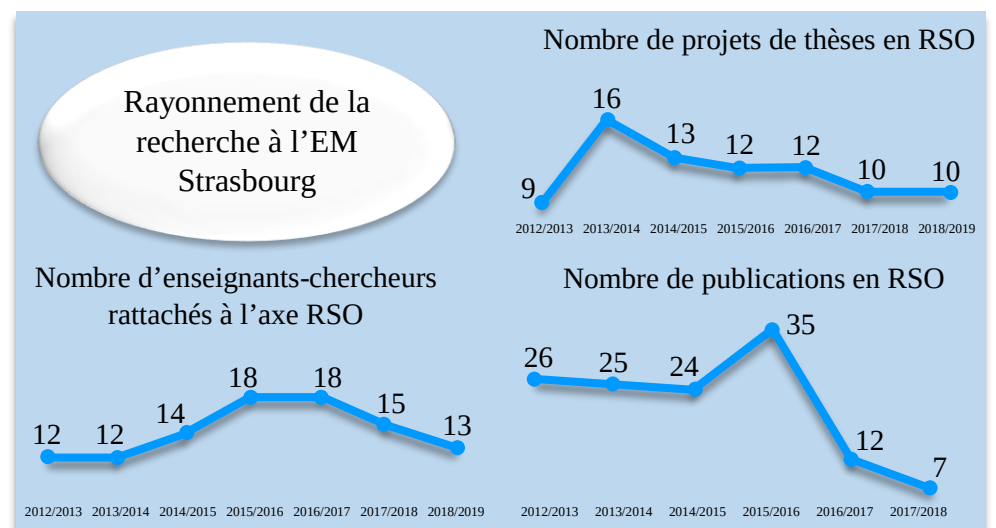
**22 janvier 2019.** L'EM Strasbourg organise et intervient dans le cadre du séminaire RSE « Risques et enjeux RSE : comment définir les plus pertinents pour votre entreprise ? »

**11 février 2019.** Le Dr Pia IMBS est interviewée dans le journal les Echos Executive dans le cadre d'un article intitulé « Former aux valeurs d'éthique, de diversité et de durabilité ».

**2 avril 2019.** Conférence à l'EM Strasbourg : « Qualité de vie au travail : obligation, opportunité ou cerise sur le gâteau ? »

### Partenaires de la chaire RSE

BDR Thermea, Idée Alsace, Réseau GDS, Schroll, L'Alsacienne de Restauration, AFNOR, EDF, Abrapa, SPIE, Syndicat des Eaux et de l'Assainissement Alsace-Moselle





# Enseignement et RSO

Les trois valeurs de l'EM Strasbourg sont ancrées dans sa politique de gouvernance. Elles apparaissent au niveau des personnels administratifs et enseignants, sont portées auprès des parties prenantes externes et étudiées par de nombreux chercheurs dans le cadre de leurs travaux. Mais elles se retrouvent également dans les enseignements dispensés aux étudiants à travers des parcours dédiés à ces thématiques, des cours spécifiques, des projets orientés RSO et des événements ponctuels.

La mission que s'est octroyée l'EM Strasbourg est d'accompagner les étudiants dans le but d'en faire des managers responsables et ouverts sur le monde. En intégrant cette école, ils se sont donnés les clés pour acquérir les compétences qui leur permettront de s'adapter dans un monde de plus en plus complexe et en continuelle évolution. De cette manière, l'école participe à l'évolution du monde économique : ses diplômés sauront faire face aux problématiques et nouveaux enjeux de société pour construire un monde dont les piliers sont l'éthique, le développement durable et la diversité.

## Les 3 valeurs au sein du PGE

Si la première année de Programme Grande École est généraliste, l'objectif pédagogique de certains cours est de répondre à des enjeux sociétaux. Une grande partie de ces cours intègre une dimension RSO, que ce soit en rapport avec les pratiques de gouvernance en finance, sur l'éthique en ressources humaines ou encore l'aspect développement durable du marketing. Les étudiants doivent, à partir de leur deuxième année de cursus, choisir une spécialisation. On peut citer la filière Management Responsable des Ressources Humaines, qui forme les élèves à devenir des managers qui intègrent les notions d'éthique dans la gestion de leurs équipes.

Tous les étudiants du Programme Grande École de l'EM Strasbourg ont une année à effectuer à l'étranger. Une manière pour ces jeunes managers de s'ouvrir l'esprit sur de nouvelles cultures et de prendre conscience des richesses qui résident dans la diversité. Cette expérience leur permet de se préparer à évoluer en milieu professionnel au sein d'une équipe internationale.

## Programme Bachelor

La responsabilité sociétale intervient de manière importante dans les enseignements de Bachelor à l'EM Strasbourg. Si ces programmes ne sont pas explicitement cités en tant que formations RSO, ils permettent tout de même aux étudiants d'avoir à l'esprit les enjeux inhérents à ces thématiques. Elles sont clairement évoquées au cours du processus de recrutement : quiconque postule pour entrer en Bachelor à l'EM Strasbourg et suit le processus d'admission sait qu'il s'apprête à se former dans une école aux valeurs fortes. Les notions de responsabilité, si elles ne sont pas prises en compte dans les critères de sélection, constituent plutôt un critère de communication qui incite les élèves à prendre conscience de leur impact sur le monde.

En deuxième année de Bachelor Affaires Internationales, les étudiants doivent réaliser un projet professionnalisant, volet important de leur formation qui doit obligatoirement avoir un lien avec l'une des trois valeurs de l'école et qu'ils commencent à préparer dès la première année de leur parcours. Les projets menés par des étudiants sont divers : aide au besoin en eau au Laos ou à de jeunes handicapés au Rwanda, soutien apporté à des femmes sur le sujet de leurs menstruations en Tanzanie... Si de nombreuses missions étaient destinées à des populations défavorisées lointaines, d'autres ont été réalisées localement : un groupe d'étudiants a notamment organisé un rassemblement au profit d'une association contre le cancer à Wolfisheim dans le département du Bas-Rhin. On peut également citer un autre projet qui a consisté à apporter du soutien à un orphelinat dans le quartier Neudorf à Strasbourg.

## BAI : création de la spécialisation IFM

Devant l'intérêt grandissant que les étudiants du programme de Bachelor Affaires Internationales portent aux questions de responsabilité sociétale, la maquette des enseignements de cette filière a évolué en faveur de la RSE. En effet, un groupe de réflexion s'est réuni pour créer la spécialisation International Fair Management (IFM). Les étudiants qui choisissent de suivre ce cours considéreront dans les matières classiques telles que la finance, le marketing et les ressources humaines une dimension éthique qui viendra compléter les compétences qu'ils acquièrent aujourd'hui au travers des divers projets RSE qui leur sont confiés. Cette spécialisation est née d'une volonté d'offrir aux étudiants des programmes transverses plutôt qu'unidisciplinaires.



▲ **Didier Wehrli**, Directeur délégué du programme Bachelor



Le Dr **Aline Pereira Pündrich**, dans ses cours de Human Resources & Socially Responsible Perspectives, montre les influences mutuelles entre les ressources humaines et la responsabilité sociale des entreprises. La RSE doit constituer le fond stratégique des organisations contemporaines pour affecter leur gouvernance et mobiliser l'ensemble de leurs parties prenantes. Ces entités sont souvent considérées impersonnelles alors qu'elles sont avant tout composées d'êtres humains qui portent sur leurs épaules les notions d'éthique et de responsabilité. Ce sont les comportements de ces parties prenantes internes et externes, ainsi que les liens qui les unissent, qui donnent vie aux valeurs organisationnelles. En plaçant l'individu au premier plan, le Dr Pereira Pündrich forme des managers responsables, qui savent adapter la stratégie de leur organisation à la RSE et inversement.



## Cap Career

En s'appuyant sur le développement personnel, le Cap Career accompagne les étudiants de l'EM Strasbourg à former un projet professionnel réussi en phase avec leur personnalité, valeurs et aspirations. Leur démarche - ancrée dans l'ADN de l'école - s'inscrit dans la lignée du slogan : « Il est temps d'être soi-même ».

Les élèves sont ainsi encouragés à devenir acteurs de leur avenir. Ils reçoivent des cours pour travailler leurs outils de candidature, comme par exemple perfectionner leur CV, lettre de motivation et profil LinkedIn, des entraînements aux entretiens d'embauche et des conseils à la négociation de salaire. En parallèle, chaque année sur site, les étudiants vivront des semaines de séminaire « soft-skills » durant lesquels ils pourront apprendre à mieux se connaître, à développer leurs compétences relationnelles et former une posture professionnelle. De nombreux services leur sont mis à disposition : ils peuvent notamment réaliser des bilans de compétences, participer à des ateliers de développement personnel ou rencontrer des coachs pour être accompagnés dans leur projet. Les étudiants ont également la possibilité de s'entraîner sur des plateformes digitales dédiées au recrutement comme Visiotalent, Myjobglasses, Assessfirst, Agorize, Jobteaser, Seekube...



▲ Pauline Govart, Responsable du Cap Career

Intégré au cursus des étudiants de Bachelor et du Programme Grande École, le parcours Cap Career s'articule sur 3 ans et comporte des objectifs évolutifs. La première phase consiste à faire un travail d'introspection pour se découvrir et cibler ses atouts dans le but de définir son projet professionnel. Dans un deuxième temps, les étudiants acquièrent une expérience en entreprise qui leur permet de mettre leurs capacités à l'épreuve et de prendre confiance en eux. L'ultime étape consiste à se projeter dans l'avenir afin de faire des choix en accord avec le projet professionnel défini.

« Plus un élève se connaît, plus il est en capacité d'interagir avec les autres et mieux il s'orientera dans ses choix. » Pauline Govart, Responsable Cap Career

Pour porter la dimension développement personnel, les semaines de séminaire sont animées par de grands événements phares qui s'appuient sur des expériences ludiques et pratiques. À travers des challenges sportifs, des concours cuisine, des jeux de rôle ou encore du théâtre d'improvisation, les étudiants – accompagnés par des coachs carrières – prennent conscience des enjeux de la RSE en tant que manager du futur, cultivent leur être distinctive dans un environnement multiculturel et développent un management vecteur de performance.

### Le développement personnel et professionnel en PGE

En première année de Programme Grande École, les étudiants participent aux EM Winter Games, un ensemble de challenges sportifs ayant pour but de développer leurs capacités de leadership et de travail d'équipe. L'année suivante, ils troquent survêtement et baskets contre toque et tablier pour les EM's Kitchen : par brigades de dix étudiants français et internationaux, ils ont à préparer un repas représentatif de la diversité de leur équipe avec un budget et un temps limité. Un exercice qui leur apprend à stimuler leur créativité, s'organiser, communiquer et innover en s'enrichissant de la diversité. Pour leur dernière année, le jeu de rôle EM'ergency leur permet d'appréhender les enjeux du développement durable en gérant une crise écologique fictive. Pour les aider à préparer l'exercice, ils recevront des cours de théâtre d'improvisation et expérimenteront l'importance de l'intelligence collective à travers des jeux de plateau.

### Cas des Bachelors

Dans la même logique, le parcours intégré au cursus des étudiants du Bachelor poursuit le même objectif avec tout autant de résultats : l'épanouissement personnel et professionnel. En première année, le séminaire Cap Career met l'accent sur leur retour d'expatriation et identifie les compétences comportementales qu'ils ont pu développer à l'étranger. En deuxième année, des ateliers d'improvisation ont pour objectif d'apporter une aide à la gestion des émotions et d'adopter une attitude professionnelle. En dernière année, enfin, ils sont amenés à gérer leur stress, améliorer leurs capacités de communication et de travail collectif lors d'un Escape Game réalisé en anglais.

Grâce à ce dispositif, chaque étudiant est amené à gagner confiance en soi pour se révéler et devenir acteur de son avenir. Pour lever leurs dernières incertitudes, le Cap Career leur propose un suivi individuel approfondi dans le but d'optimiser chaque parcours.



▲ EM's Kitchen

## Raphaëlle Vogel témoigne de son engagement auprès de l'EM Strasbourg

Lorsqu'elle a frappé à la porte de l'EM Strasbourg pour l'Executive MBA de développement durable, Raphaëlle Vogel avait déjà 10 ans d'expérience dans la conduite de projets stratégiques liés au développement durable dans un groupe industriel international : dialogue avec les parties prenantes, éco-conception des produits, économie circulaire ou encore communication responsable.

Pendant son année de formation à l'EM Strasbourg, elle a validé plusieurs modules grâce à une VAE, mais surtout pris du recul et réfléchi. « Cette année a complété mon expertise et ma pratique en entreprise d'une solide culture générale dont je me sers tous les jours. J'ai apprécié l'ouverture et la liberté qui nous ont été données de découvrir des domaines variés, avec des professeurs de haut vol et des élèves qui pour la plupart souhaitaient intégrer le développement durable à leurs pratiques et à celles de leurs entreprises. »

En 2015, Raphaëlle Vogel choisit le métier d'entrepreneur et crée Stepping Stones. Depuis, elle aide ses clients à s'adapter aux grandes évolutions en définissant avec eux une vision prospective puis en dessinant les étapes (les *stepping stones*) pour l'atteindre. Cet accompagnement différent et positif permet d'innover, d'optimiser et de pérenniser les organisations. « Le développement durable nous permet d'élargir notre horizon, d'explorer et d'ouvrir de nouveaux chemins, d'ouvrir nos esprits et de créer des liens. Cette démarche permet de s'adapter aux grandes évolutions en cours comme l'épuisement des ressources et l'évolution des modes de consommation. »

Elle est toujours restée en relation avec l'EM Strasbourg : en animant des conférences lors des afterworks organisés par l'Association des Alumni, en amenant les étudiants à réfléchir à la société de demain lors de la « Nuit des Valeurs 2019 », mais aussi en formant les membres de la Chaire RSE que dirige Pia Imbs, sur les étapes de conception d'un Rapport de responsabilité sociétale.



Raphaëlle Vogel, directrice de Stepping Stones, ancienne étudiante « Executive MBA Développement durable ».



## La Nuit des Valeurs

Au cours de leur cursus, tous les étudiants de l'EM Strasbourg participent à l'évènement phare de l'école en terme de RSO : la Nuit des Valeurs. L'édition 2019 a rassemblé quelque 1000 étudiants et personnels administratifs le temps d'une soirée consacrée aux thèmes de la diversité, de l'éthique et du développement durable.



© Barroch Salmanski

▲ **Herbert Castéran, Caroline Creven-Fourrier, Raphaëlle Vogel et Francis Kurz** lors de la conférence « Salariés, managers ou entrepreneurs, avons-nous tous un rôle à jouer dans la société de demain ? »

### Les conférences

La soirée a débuté par un échange intitulé « Salariés, managers ou entrepreneurs, avons-nous tous un rôle à jouer dans la société de demain ? » entre Herbert Castéran, directeur général de l'EM Strasbourg, Caroline Creven-Fourrier, responsable diversité et inclusion chez Syngenta, Francis Kurz, dirigeant d'Algae Natural Food, et Raphaëlle Vogel, fondatrice de Stepping Stones, cabinet de conseil en RSE, qui ont partagé leur vision de la responsabilité sociétale des organisations. Il est ressorti de leurs discours que le comportement responsable d'une entreprise est créateur de valeur et lui permet de se démarquer de ses concurrents en apportant des solutions avantageuses à ses parties prenantes. La performance et la RSE n'entrent pas en compétition : elles sont complémentaires.

Raphaël Domjan, écoaventurier et conférencier, a pris la relève au micro lors d'une deuxième conférence portant sur le développement durable et les enjeux climatiques contemporains. Fondateur de SolarPlanet, il a réalisé le premier tour du monde à bord d'un bateau propulsé à 100% par l'énergie solaire et s'engage dans le but de prouver que les énergies renouvelables offrent un potentiel extraordinaire pour subvenir aux besoins de l'humanité.

« Il n'y a plus de combat utile si l'on perd la bataille du changement climatique »,  
Raphaël Domjan, écoaventurier et fondateur de SolarPlanet

Raphaël Domjan se dit « explorateur et pas entrepreneur ». Lors de la Nuit des Valeurs, son objectif était alors de transmettre la fibre du développement durable aux futurs chefs d'entreprise qui se trouvaient en face de lui pour qu'ils s'engagent à l'avenir dans des projets en faveur de la transition énergétique. Les étudiants, qui se sont montrés enthousiastes tout au long de la soirée, ont profité de cette conférence et des autres pour poser de nombreuses questions autour de thèmes relatifs aux trois valeurs.

### La forêt des valeurs

Comme chaque année, l'EM Strasbourg a fait appel à la créativité des étudiants. Répartis par groupes, ils ont dû allier imagination, communication et coordination pour répondre au défi créatif qui leur était lancé : représenter en un temps imparti l'une des trois valeurs sur un arbre de carton au moyen de peinture, morceaux de laine, rubans de papier... Les créations ont ensuite été exposées dans le hall d'entrée de l'école : c'est alors que du travail collaboratif d'un millier de participants a fleuri une forêt d'arbres des valeurs renvoyant des messages de fraternité, d'acceptation des différences et de respect de la planète. Un prix a été remis pour chacune des 3 valeurs.

Cet exercice ludique a été l'occasion d'imprégner les valeurs de l'école dans l'esprit des étudiants, qui les porteront jusque dans leur parcours professionnel en tant que managers responsables.

Les personnels administratifs de l'EM Strasbourg ont eux aussi été conviés à cette soirée pour assister aux conférences et encadrer les équipes étudiantes lors du défi créatif. Ils avaient pour rôle de fédérer ces équipes autour du projet commun et de répondre à toutes leurs questions. Il a été proposé aux collaborateurs excusés ce soir-là de suivre un parcours de sensibilisation aux trois valeurs via la plateforme CforCSR©.



© Barroch Salmanski

▲ **Forêt des Valeurs 2019**

### Plateforme d'e-learning : CforCSR©

La Responsabilité Sociétale des Organisations, ou Corporate Social Responsibility (CSR) en anglais, est chevillée aux programmes de formation des étudiants de l'EM Strasbourg. Certains cours leur apportent des éclairages sur les trois valeurs de l'école. Un autre outil vient compléter la Nuit des Valeurs, premier volet du parcours RSO / 3 Valeurs : la plateforme en ligne CforCSR©. Elle se divise en deux volets : **Training** et **Certification**.

Le Training leur permet de s'entraîner et d'acquérir des compétences par le biais de modules de formation aux fondamentaux de la RSO : articles, vidéos, ouvrages et mises en situation professionnelle ou de vie étudiante sur des thématiques variées telles que la discrimination et les relations intergroupes, les 17 objectifs du développement durable ou encore la corruption en milieu professionnel.

La Certification, à effectuer dans un deuxième temps, est une évaluation de ces compétences pour laquelle ils obtiennent un score attestant de leur niveau d'appropriation des notions clé en matière de RSO.

La plateforme CforCSR© a été développée en accord avec les standards internationaux des accréditations EPAS et AACSB. Les résultats des futurs managers témoignent de leur capacité à relever les défis de la performance globale : économique, sociale et environnementale.

	Programme PGE (échantillon : 324)	Programme Bachelor (échantillon : 160)	Programme Master (échantillon : 381)
Test RSO/éthique	85%	78%	91%
Test RSO/développement durable	94%	84%	95%
Test RSO/diversité	94%	84%	94%

▲ **Étudiants de l'EM Strasbourg (en %) ayant obtenu un score supérieur à 50 % au test de certification RSO, correspondant au niveau avancé à expert. Chiffres 2019.**



# Rayonnement

Les trois valeurs de l'EM Strasbourg rayonnent sur les territoires à travers l'engagement de ses parties prenantes. Nombreux sont les échanges entre étudiants et acteurs du secteur privé et public : engagements auprès d'associations, création d'entreprise dans le cadre d'un projet professionnel ou encore missions professionnelles réalisées en collaboration avec des organisations... Les occasions ne manquent pas pour les étudiants de l'EM Strasbourg de véhiculer ces valeurs et d'avoir ainsi un impact positif non seulement sur le plan économique, mais également d'un point de vue sociétal. C'est ce que l'école encourage en multipliant les partenariats.

## Impact économique de l'EM Strasbourg sur son territoire

L'EM Strasbourg exerce une forte influence sur ses territoires, ses entreprises partenaires et l'économie. Les retombées financières ont été évaluées par le Dr Herbert Castéran, enseignant-chercheur et Directeur Général de l'école.

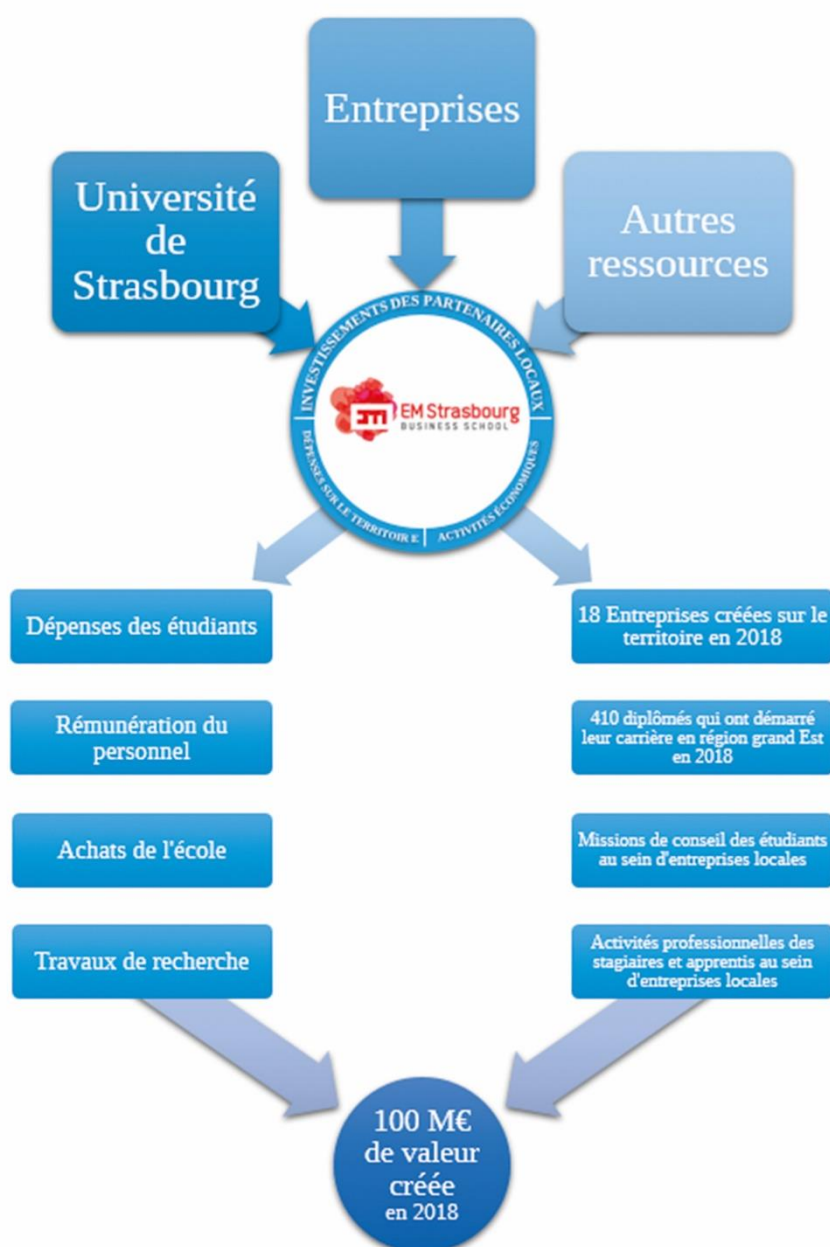
Son étude d'impact économique de l'EM Strasbourg montre que les investissements des partenaires de l'école (État, entreprises...) ont eu 100 millions d'euros de répercussions sur les territoires du Haut-Rhin et du Bas-Rhin en 2018.

Ainsi, un étudiant de l'EM Strasbourg, en moyenne, permet la création de 30 700 € de valeur chaque année en Alsace. Ces sommes résultent de deux impacts :

- la demande créée par les parties prenantes internes de l'école sur son territoire : dépenses des étudiants, rémunération des personnels administratifs, enseignants et conférenciers, achats de l'école et dépenses diverses
- l'offre générée par les activités de l'école : étudiants et diplômés travaillant dans des entreprises locales, création d'entreprises en Alsace, impacts de la présence et de la communication de l'école sur l'attractivité du territoire et retombées des activités de recherche sur le territoire

L'EM Strasbourg est ainsi créatrice de valeur immédiate sur les territoires alsaciens. La méthodologie scientifique mise en place est transférable à d'autres établissements d'enseignement supérieur, qu'il s'agisse d'écoles de commerce ou plus largement d'universités et de leurs composantes.

*Données chiffrées de l'étude d'impact économique de l'EM Strasbourg sur le territoire, issues de l'étude du Dr Herbert Castéran (chiffres 2018). ►*



## Charte Entreprises & Quartiers

L'EM Strasbourg signe en 2016 la charte Entreprises & Quartiers, un dispositif lanc  en 2013 au niveau national qui mobilise aujourd'hui un ensemble de 80 entreprises signataires s'engageant   apporter leur contribution dans le d veloppement  conomique et social des quartiers prioritaires.

En novembre 2018, un atelier-rencontre dans le cadre de cette charte a eu lieu pour les signataires du d partement du Bas-Rhin. Au total, une trentaine d'entreprises se sont r unies pour penser les nouvelles actions sur le th me de la relation  cole-entreprises. L' tat s'est engag    renforcer la qualit  des stages d'observation en classe de 3<sup> me</sup> dans les r seaux d' ducation prioritaires. L'objectif dans le d partement du Bas-Rhin est de proposer 500 stages de qualit  pour les  l ves de ces r seaux. Lors de l'atelier-rencontre organis  entre les signataires de la charte Entreprises & Quartiers, plus de 60 offres ont  t  collect es. L'EM Strasbourg est   l'origine de 5 d'entre elles et a accueilli des stagiaires aux mois de d cembre 2018 et mars 2019. L'opportunit  pour ces jeunes du coll ge Lamartine de d couvrir des m tiers administratifs, mais  galement de comprendre le fonctionnement d'une grande  cole.

En parall le, quatre  l ves ont suivi des ateliers d'accompagnement individuel pour les aider dans leur recherche de stage. Pour cela, ils ont re u des conseils pour comprendre les codes d'une entreprise, apprendre   r diger CV et lettre de motivation et se pr parer   un oral d'entretien. Pour compl ter ces recommandations qui leur seront utiles tout au long de leur carri re dans le cadre de la recherche de stage ou d'emploi, plusieurs documents leur ont  t  fournis :

- Un support personnel pour les inciter   penser leur projet professionnel en fonction de leurs go ts et envies
- Un mod le de note d' tonnement d'apr s stage qui leur permettra de dresser un bilan de leur premi re exp rience en entreprise
- Un livret de support qui leur servira   garder une trace  crite du travail r alis 

Par le biais de cette charte et au travers des actions qu'elle s'est engag e   mener, l'EM Strasbourg contribue au d veloppement des quartiers prioritaires de la ville.



# Les relations avec le monde de l'entreprise

## Missions Prospect'Act

Forte de ses liens avec le monde professionnel, l'EM Strasbourg propose aux entreprises qui en ressentent le besoin de les soutenir dans leur développement en confiant aux étudiants de première année du Programme Grande École une mission « Prospect'Act ». Les élèves, par groupes de 4 à 6, doivent alors conduire une étude exploratoire sur des sujets variés : établissement d'une stratégie de communication externe, proposition d'un argumentaire commercial, identification d'acteurs au niveau international... Si les thématiques RSE ne sont pas obligatoirement centrales lors de ce projet, elles sont souvent abordées de manière transversale.

## Scheuer & Le Scao

C'est ainsi qu'un groupe d'étudiants a travaillé en collaboration avec Scheuer & Le Scao, qui conçoit et fabrique des produits d'entretien écologiques. Lors de leur mission, ils ont réalisé une étude de marché sur les territoires de la Belgique et du Luxembourg avec de multiples objectifs : déterminer les acteurs principaux dans ce secteur d'activité afin d'établir une relation avec de nouveaux fournisseurs, étudier les canaux de distribution fréquemment utilisés dans ce secteur, lister des produits similaires naturels à 100% et inoffensifs et détecter les tendances sur ce marché. Leur étude a permis à l'entreprise de récolter des informations qui l'aideront dans son processus de développement, puisqu'elle souhaite étendre son périmètre géographique de distribution et s'implanter à l'international.

## Autres missions

Bon nombre de partenaires de l'EM Strasbourg ont des activités dans des secteurs en lien avec au moins l'une des trois valeurs. On peut notamment citer une mission confiée par une entreprise reversant une partie de ses recettes pour la protection des abeilles. D'autres projets concernaient les solutions de mobilité propre, le tourisme vert ou encore la consommation de produits locaux.

Les Prospect'Act s'inscrivent dans une logique gagnant-gagnant : les étudiants chargés de la mission se forment sur le terrain tout en apportant leur contribution dans le développement des entreprises partenaires de l'école.

## Le Labo

**Arthur Choynet et Nathan Lambert, deux étudiants en filière management du PGE de l'EM Strasbourg, se sont lancés dans la création du Labo, un fast-food qui permet d'allier le côté pratique de la restauration rapide à un mode de consommation sain et respectueux de l'environnement.**

Ce projet est né un jour où les deux amis cherchaient un endroit où manger à la fois rapidement et de façon diététique tout en se faisant plaisir. Résultat : la plupart des enseignes proposaient des produits riches en calories et peu responsables. C'est là que leur est apparue l'idée d'un endroit où l'on pourrait déguster des burgers 100% équilibrés et issus d'une agriculture locale et raisonnée.

Le Labo a alors ouvert ses portes dans un appartement du centre-ville de Strasbourg. Sur le menu, les aliments gras que l'on retrouve à la carte d'un fast-food classique sont remplacés par des alternatives allégées. Un nutritionniste travaille en collaboration avec l'établissement pour allier goût et santé : des repas complets sont créés à partir de produits issus de l'agriculture biologique et aussi locale que possible tels que la patate douce, l'avocat, l'amande, le citron, mais également des mets novateurs comme les insectes ou encore les algues. Pour choisir leurs fournisseurs, Nathan et Arthur se rendent auprès des agriculteurs pour connaître leurs méthodes de travail et vérifier qu'elles sont en accord avec les valeurs qu'ils défendent. Ils sont en relation avec des coopératives, ce qui permet un contrôle au niveau des producteurs et une garantie de l'application des labels bio.

Leur concept s'accompagne d'un côté pédagogique : montrer qu'une meilleure alimentation est possible aux clients du Labo. Ateliers cuisine, débats sur l'alimentation locale, conseils imprimés sur les tickets de caisse des commandes... Une manière de nuancer l'image impersonnelle du fast-food et de lui donner l'aspect humain dont s'éloignent de plus en plus les grandes chaînes à travers le monde.

*« Le but du Labo est d'accompagner le consommateur dans cette nouvelle forme d'alimentation respectueuse de l'environnement et bonne pour la santé, deux enjeux majeurs de notre siècle »*

L'intérêt que les deux jeunes entrepreneurs portent à la gastronomie saine et responsable ne date pas d'hier : Nathan, dont une partie de la famille travaille dans le milieu de la restauration, s'intéressait aux problématiques de consommation durable. Arthur, passionné de sport, est quant à lui sensible à l'équilibre de son alimentation. Le fait d'intégrer l'EM Strasbourg et de découvrir les valeurs portées par l'école les a poussés dans ce sens et leur a permis d'élargir leur vision.

Les deux étudiants, s'ils s'étaient spécialisés en entrepreneuriat dans leur cursus, n'avaient pas prévu de monter leur société si rapidement. C'est grâce à un concours de circonstances qu'ils se sont retrouvés engagés dans ce projet et qu'ils ont acquis le statut d'étudiant-entrepreneur. Aujourd'hui, ils ont trouvé un investisseur prêt à les soutenir et sont en négociation avec une banque dans l'espoir d'ouvrir leur premier établissement à la fin de l'année.



La Ruche à Projets

Inaugurée en 2013, la Ruche à Projets est le service entrepreneurial de l'EM Strasbourg. En tant qu'incubateur de projets, le dispositif permet aux étudiants d'obtenir une reconnaissance au niveau de leurs études pour mener à bien la création de leur entreprise, avec l'ensemble des formations et outils nécessaires. Il a vocation à fédérer les activités d'entrepreneuriat de l'école telles que les formations diplômantes, les actions de sensibilisation et les équipes de recherche.

La Ruche à Projets a notamment soutenu une initiative de friperie solidaire menée par un groupe d'étudiants engagés dans le programme de l'association Enactus. Association internationale impliquée dans la promotion de l'action sociale à travers l'entrepreneuriat, Enactus a pour mission de faire émerger une génération de leaders responsables et engagés.



▲ Arthur Choynet et Nathan Lambert, fondateurs du Labo



## Les associations étudiantes

### Bureau de l'Humanitaire (BDH)

Le Bureau de l'Humanitaire, avec son objectif de promouvoir les valeurs de l'humain dans la ville de Strasbourg et à l'international, réalise de nombreuses actions tout au long de l'année scolaire. Il s'est notamment engagé auprès de l'association « Atribus » et permet ainsi à ses membres de s'investir au service des plus démunis en préparant et livrant chaque dimanche des repas chauds à l'intention des sans-abris. Certains adhérents du BDH ont poussé la démarche plus loin et s'investissent à titre personnel en mettant à profit leurs talents culinaires et leur générosité durant la semaine.



© BDH EM Strasbourg

▲ Délégation 2017/2018 en mission au Cameroun

Le Bureau De l'Humanitaire permet également à l'EM Strasbourg de rayonner dans le monde entier. Chaque année, un groupe d'étudiants se rend dans un pays étranger pour apporter un soutien à des populations défavorisées. Ces missions sont très prisées chez les membres de l'association. C'est pourquoi un vrai processus de sélection est opéré par les actifs du BDH pour élire les candidats qui feront partie de la délégation : ils doivent envoyer leur CV, passer un entretien, et montrer leur motivation tout au long de l'année en participant aux activités organisées pour collecter des fonds.

En 2018, quatorze membres de l'association se sont rendus à Yaoundé, au Cameroun, dans le but d'accompagner des femmes dans la création de leurs micro-entreprises. Ils ont pu, en partenariat avec « Lifetime Projects », une association humanitaire et culturelle basée à Strasbourg, partager leurs compétences acquises en école de commerce et donner naissance aux projets de ces femmes.

Cette année, ce sont treize étudiants qui sont partis un mois pour la Bolivie dans le cadre d'un projet d'art-thérapie visant à apporter un soutien à des orphelins : dessin, peinture, musique, danse, théâtre, cuisine... Autant d'activités qui favorisent l'interaction sociale et le développement des aptitudes artistiques et de la sensibilité de ces enfants.

### Bureau des 3 Valeurs (B3V)

En 2017, le Bureau De la Diversité (BDD) et le Bureau Du Développement Durable (B3D) fusionnent pour donner naissance à l'actuel Bureau des 3 Valeurs (B3V) de l'EM Strasbourg. Cette alliance permet à la nouvelle association d'avoir plus de poids et de porter l'ensemble des 3 valeurs de l'école auprès des étudiants de l'école. Pour assumer ce rôle, ses membres agissent à travers diverses actions :

- Les tutorats d'excellence, dispositif labellisé « les cordées de la réussite », favorisent l'accès à l'enseignement supérieur pour des jeunes dont le contexte social et territorial limite l'ambition scolaire. Deux publics sont ciblés par ce programme, avec un soutien adapté : des lycéens, qui reçoivent des conseils sur l'élaboration de leur CV et sur les possibilités d'orientation post-bac, et des prépa ECP (réservées aux baccalauréats professionnels), qui sont appuyés dans la préparation des concours et entretiens d'admission dans les grandes écoles. Ces tutorats sont ponctués d'activités telles que des sorties culturelles et des invitations à participer aux conférences du Bureau des 3 Valeurs, dans un esprit de partage et de mise en confiance. Si ce programme est réservé aux jeunes du lycée René Cassin à l'heure actuelle, les tuteurs de l'EM Strasbourg apporteront dès l'année prochaine leurs connaissances aux lycéens d'Albert Schweitzer, à Mulhouse.
- Des campagnes de sensibilisation sur des sujets divers en lien avec les trois valeurs : sur les réseaux sociaux, l'association poste régulièrement des publications qui attirent l'attention sur les risques environnementaux et sociaux (affaiblissement de la biodiversité, impact des déchets sur la planète, inégalités sociales...). Elle encourage les étudiants à participer aux différentes Marches pour le climat qui ont eu lieu au cours de l'année et à d'autres événements tels que la Semaine du développement durable, ou encore au challenge « Easy to change ». Récemment, une campagne de sensibilisation sur le thème du consentement a été réalisée par les membres du B3V conçue sous la forme de courts échanges par SMS. Faisant référence à l'émission « C'est pas sorcier », elle a permis de rappeler les règles du consentement.



© B3V EM Strasbourg

▲ Tuteurs et tutorés 2018/2019



© B3V EM Strasbourg

▲ Exemples de SMS sensibilisation au harcèlement

- Des ateliers pour apprendre à fabriquer soi-même des produits cosmétiques bio et écologiques (tels que du savon, des soins visage, des produits pour les cheveux...).
- Des conférences sur des thèmes variés se rapportant aux valeurs de l'EM Strasbourg. En 2018/2019, l'association a donné deux de ces conférences : l'une portait sur l'éthique dans le milieu de la mode et l'autre présentait le thème du « zéro déchet » dans le but de sensibiliser le public aux gestes éco-responsables.
- Cette année, le B3V a organisé un afterwork à l'occasion duquel ses membres ont cuisiné des plats à partir de légumes d'hiver « oubliés » pour en faire la promotion.

Pour se financer, le bureau gère la vente hebdomadaire de paniers de légumes bios et locaux à destination des étudiants et personnels administratifs. Des recettes élaborées à partir de ces produits sont publiées en vidéo sur les réseaux sociaux pour inspirer les acheteurs et leur permettre de préparer des repas sains et respectueux de l'environnement. L'association a également apporté sa contribution à la Nuit des Valeurs 2019 tout en récoltant des fonds, puisque ses membres ont cuisiné et vendu des plats éthiques lors de l'évènement : on peut notamment citer les desserts végétaliens, qui montrent que des alternatives écologiques existent dans le milieu de la pâtisserie.



## Emission Madagascar

Le programme de Bachelor Affaires Internationales (BAI) prévoit dans son cursus la mise en application en deuxième année d'un projet professionnalisant préparé dès la première année. Ce projet doit obligatoirement être en lien avec moins l'une des valeurs de l'école : l'éthique, la diversité ou le développement durable. C'est dans ce cadre que l'association Emission Madagascar a vu le jour, composée de 6 étudiants qui se sont rendus à Madagascar au printemps dernier pour venir en aide à des orphelins et jeunes défavorisés de 3 à 24 ans, en partenariat avec l'association *La vie devant Toi*.

« Nous venons apporter notre soutien à des centres qui aident les jeunes défavorisés à s'insérer professionnellement et à s'épanouir dans leur vie personnelle. » **Axel Mikaelsson, président d'Emission Madagascar**

Grâce à une campagne de crowdfunding, à des événements organisés ponctuellement et aux partenaires commerciaux qu'ils ont démarchés, ces étudiants de l'EM Strasbourg ont pu concrétiser leur mission. Au programme, la visite de quatre centres d'hébergement où ils ont procuré aux jeunes des produits hygiéniques, stylos, feutres, clés USB, et quelques vélos qui faciliteront l'accès à l'école aux étudiants les moins bien desservis.

Ils ont de plus financé du mobilier telles que lits, tables, chaises ou réfrigérateurs pour améliorer la qualité de vie des résidents des centres d'hébergement et réalisé des travaux dans les locaux. C'est ainsi que les membres d'Emission Madagascar ont mis en place des panneaux solaires dans le centre d'Ambano et construit toilettes et douche dans celui d'Antsirabé.



▲ Une partie des membres d'Emission Madagascar aux côtés d'enfants du centre d'Antananarivo

© Emission Madagascar



### Marine Bousseau gagne le Concours National Promotion de l'Éthique Professionnelle en 2018

Chaque année, un concours étudiant d'essai sur l'éthique dans le monde du travail est organisé par le département français du Rotary, en collaboration avec la Conférence des Grandes Écoles et sous le haut-patronage de la Commission Nationale Française pour l'Unesco.

L'édition 2018 de ce concours, proposé par le service RSO / 3 Valeurs de l'EM Strasbourg à ses étudiants, a été l'occasion pour Marine Bousseau de s'illustrer : elle a remporté le prix du district Alsace/Franche-Comté/Territoire de Belfort et obtenu une mention au niveau national grâce à sa composition « L'avènement des nouvelles technologies : le sacre d'une éthique 2.0 ou le triomphe d'une chimère ».

L'idée de ce sujet est venue de manière naturelle à Marine, passée par une classe préparatoire littéraire avant d'intégrer l'EM Strasbourg en filière e-marketing & stratégie digitale.

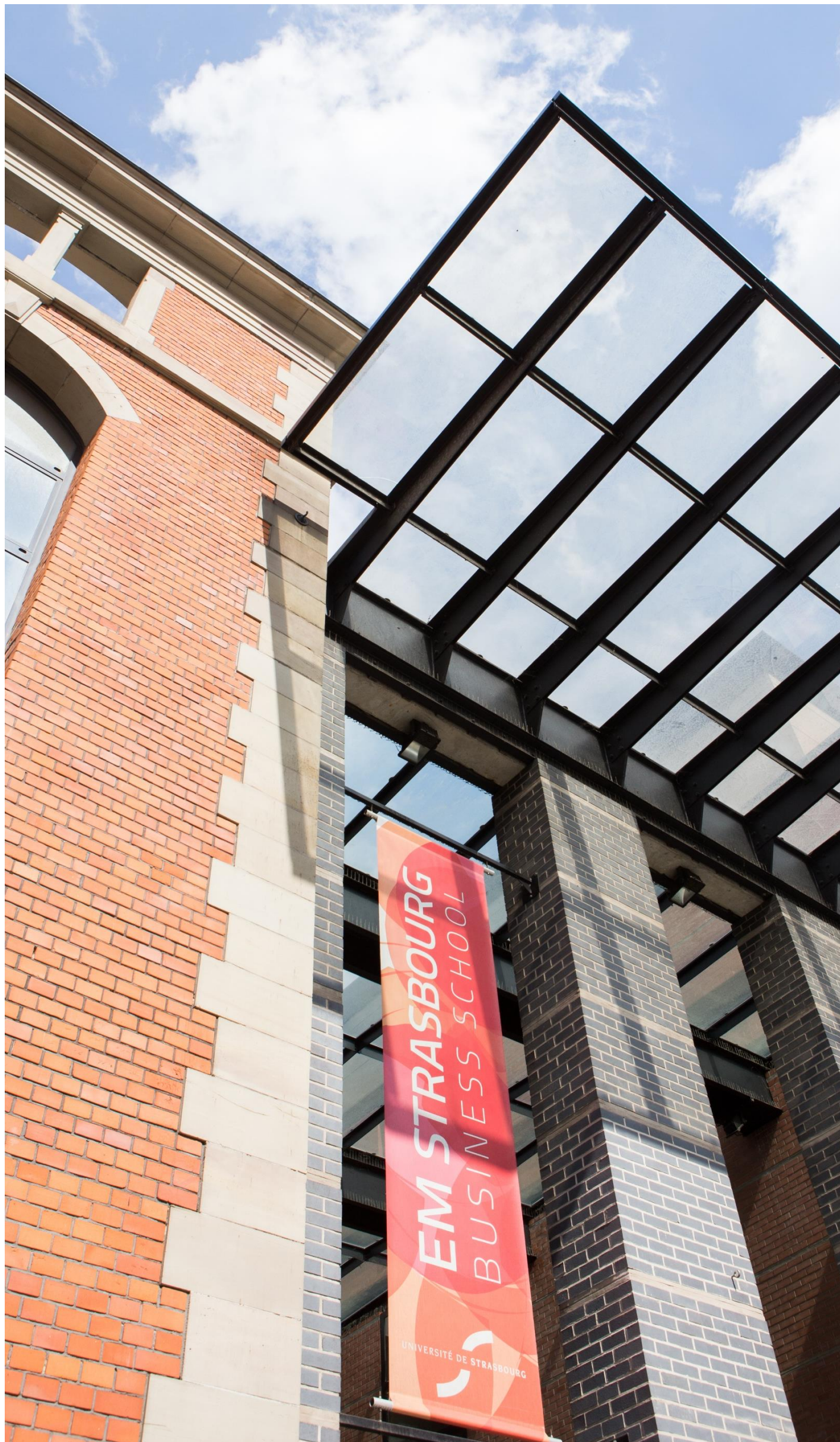
« Ayant étudié la philosophie en prépa, j'étais naturellement attirée par les questions de morale et d'éthique. Lorsque j'ai entendu parler du concours d'éthique professionnelle, j'ai tout de suite été tentée de participer ». **Marine Bousseau, lauréate de l'édition 2018 du concours d'éthique professionnelle**

Marine envisage de poursuivre sur sa lancée en prolongeant son cursus en master spécialisé dans l'éthique. Elle travaille déjà sur un projet avec l'une de ses amies : la diffusion de podcasts pour donner des solutions aux travailleurs en entreprise confrontés à des problématiques éthiques. Pour concrétiser leur démarche, elles ambitionnent de décrocher la Bourse aux idées de l'EM Strasbourg, un dispositif permettant de valoriser les initiatives innovantes des étudiants.

Les programmes de formation de l'école en termes d'éthique portent décidément leurs fruits, puisque cette année encore, le Concours National Promotion de l'Éthique Professionnelle a été remporté au niveau régional par une étudiante de l'EM Strasbourg : Axelle Dorisse est la lauréate de l'édition 2019 avec son essai questionnant l'éthique dans l'industrie agroalimentaire. ●







**Direction de la publication**  
Herbert Castéran

**Coordination, rédaction, création  
maquette et mise en page**  
Benoit Jamet-Fournier, Joannice Haenel

**Traduction**  
Sherry Stanbury

**Ce rapport a été construit avec le service  
RSO / 3 Valeurs et son comité de pilotage**

**Merci aux personnes ayant contribué à la  
réalisation de ce rapport**

Frédéric Bach, Nathalie Banzet, Elora Bea,  
Alexandre Blum, Charlotte Bolidum,  
Marine Bousseau, Fatiha Bouterâa,  
Karine Bouvier, Marie-Hélène Broihanne,  
Marion Bromley, Philippa Cahill,  
Herbert Castéran, Arthur Choisnet,  
Sihem Dekhili, Axelle Dorisse,  
Dounia El Menzli, Omar El Moussawel,  
Bernadette Fischbach, Pauline Govart,  
Morgane Graffion, Joannice Haenel, Pia Imbs,  
Émilie Kaës, Sophie Kranz, Marc Kugler,  
Alexis Kugler, Nathan Lambert,  
Laure Landspurg, Hélène Langinier,  
Perrine Ledig, Marie Lemaire, Glen Llaci,  
Mélanie Meyer, Axel Mikaelsson,  
Smeeta Nozius, Aline Pereira Pündrich,  
Marina Petkova, Marie Pfiffelmann,  
Lovanirina Ramboarison-Lalao, Sarah Richard,  
Éric Schmoll, Clara Schricke, Camille Spiegel,  
Marie Stadge, Isabelle Suhr, Élodie Thevenet,  
Raphaëlle Vogel, Didier Wehrli,  
Agathe Yverneau.



**EM Strasbourg Business School**  
61, avenue de la Forêt-Noire  
67 085 Strasbourg Cedex  
03.68.85.80.00  
[www.em-strasbourg.eu](http://www.em-strasbourg.eu)